



- EVO-HD-TÜRSTATION
- EVO-EXT
- EVO-HD-C5001
  
- EVO-HD-7M-MONITOR
- EVO-HD-7M-WIFI-MONITOR



# EVO HD

## Bedienungsanleitung

01

EVO 2 APP

02

EVO HD MONITOR

03

EVO HD TÜRSTATION



Neuste Version:

V:3.0

# RECHTLICHE HINWEISE

Dieses Produkt verfügt über integrierte Internet-Funktionalität. Alle Risiken die dadurch entstehen werden ausschließlich vom Benutzer getragen. Wir sind nicht verantwortlich für ungewöhnliches Verhalten, Datenverluste, Eingriffe in die Privatsphäre oder sonstigen Gefahren die im Zuge von u.a. Cyberattacken, Hackerangriffen, Viren, Malware etc. entstehen. Die Rechtssprechung bzgl. Videoüberwachung variiert von Ort zu Ort. Bitte setzen Sie sich vor der Installation dieses Produktes mit dem vor Ort geltenden Recht auseinander. Der rechtskonforme Betrieb liegt in der alleinigen Verantwortung des Benutzers. Wir haften nicht für durch den Betrieb unseres Produkts entstehende Schäden und Konflikte.

## FCC-Konformitätserklärung


Dieses Gerät wurde getestet und erfüllt die Grenzwerte für digitale Geräte der Klasse A gemäß Teil 15 der FCC-Bestimmungen. Diese Grenzwerte wurden entworfen, um angemessenen Schutz gegenüber Interferenzen beim Betrieb in betrieblichen Umgebungen zu gewährleisten. Dieses Gerät erzeugt, nutzt und strahlt unter Umständen Hochfrequenz-

energie aus. Wird das Gerät nicht vorschriftsgemäß angebracht, kann es Störungen im Funkverkehr verursachen. Der Betrieb dieses Geräts in Wohngebieten kann zu derartigen Störungen führen, die vom Betreiber auf eigene Kosten zu beheben sind.

## FCC-Bedingungen

Dieses Gerät erfüllt die Grenzwerte für digitale Geräte der Klasse A gemäß Teil 15 der FCC-Bestimmungen. Für den Betrieb gelten die folgenden 2 Bedingungen: (1) Das Gerät darf keine schädlichen Interferenzen verursachen. (2) Das Gerät muss alle eingehenden Funkstörungen annehmen, inklusive solcher, die unerwünschte Funktionen verursachen können.

## EU-Konformitätserklärung

 Dieses Gerät und eventuell mitgeliefertes Zubehör sind mit dem „CE“ Logo markiert und entsprechen demzufolge den europäischen Normen wie sie in der EMC Richtlinie 2014/30/EU und der RoHS Richtlinie 2011/65/EU beschrieben sind.

# SICHERHEITSHINWEISE

## 2012/19/EU (WEEE-Direktive)



Mit diesem Symbol gekennzeichnete Produkte dürfen innerhalb der EU nicht im Hausmüll entsorgt werden. Kontaktieren Sie Ihren Händler, um Informationen zur korrekten Entsorgung dieses Produkts zu erhalten.

WEEE-Reg.-Nr.: DE 53076790

## 2006/66/EC (Batterie-Direktive)



Dieses Produkt enthält mindestens eine Batterie die innerhalb der EU nicht als unsortierter Siedlungsabfall entsorgt werden darf. Entsorgen Sie die Batterien ausschließlich in geeigneten Sammelstellen.

Apple, das Apple-Logo, iPhone, IOS und iPad sind Marken von Apple Inc., eingetragen in den USA und anderen Ländern und Regionen. App Store ist eine Dienstleistungsmarke von Apple Inc.

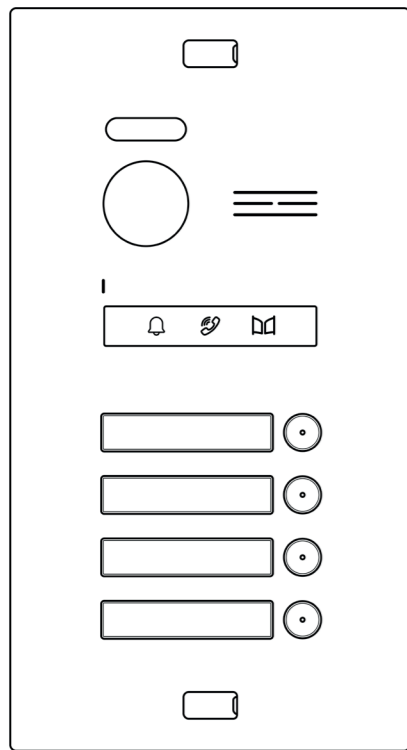
- Die Betriebstemperatur des Monitors liegt bei -10 °C bis 55 °C.
- Bei Installation und Betrieb ist darauf zu achten, dass alle Vorschriften bezüglich elektrischer Sicherheit, Brandschutz u.ä. beachtet und eingehalten werden.
- Benutzen Sie den mitgelieferten Stromadapter.
- Schließen Sie nicht mehr Geräte als vorgesehen an den Stromadapter an, um Überlastungen, die zu Überhitzung und Brandgefahr führen könnten, vorzubeugen.
- Überzeugen Sie sich, dass der Stromadapter nicht angeschlossen ist, bevor Sie das Gerät verkabeln, installieren oder warten.
- Die Anlage muss fest an der Wand sitzen.
- Wenn das Gerät Rauch, Gerüche oder Lärm von sich gibt, nehmen Sie es sofort vom Strom und kontaktieren Sie den Kundenservice.
- Sollte das Produkt nicht wie erwartet funktionieren, dürfen Sie es unter keinen Umständen selbst öffnen. Setzen Sie sich mit dem Händler oder dem Kundenservice in Verbindung. Wir übernehmen keine Haftung im Fall von vom Benutzer selbst durchgeführten Reparaturen.

- Lassen Sie das Gerät nicht fallen und setzen Sie es keinen Erschütterungen und elektromagnetischer Strahlung aus.
- Installieren Sie das Gerät nicht in extrem heißen, kalten, staubigen oder feuchten Gebieten.
- Setzen Sie das Gerät nicht übermäßiger Hitze (z.B. durch Heizungen o.ä.), direktem Sonnenlicht und mangelnder Luftzirkulation aus. Brandgefahr!
- Richten Sie die Kamera nicht direkt in die Sonne oder auf extrem helle Oberflächen, dies könnte die Lebensdauer des Sensors verkürzen und/oder zu einem mangelhaften Bild führen. (Dies stellt keine Fehlfunktion dar.)
- Benutzen Sie Handschuhe wenn Sie mit dem Gerät hantieren, da ansonsten die Schutzbeschichtung des Geräts beschädigt werden könnte.
- Reinigen Sie das Gerät mit einem leicht angefeuchteten, weichen Tuch. Benutzen Sie keine aggressiven oder scheuernden Reinigungsmittel.
- Bewahren Sie die Verpackung des Geräts und aller Einzelteile auf. Schicken Sie das Gerät im Reparaturfall in der Originalverpackung zurück, um Schäden und zusätzliche Kosten zu minimieren.

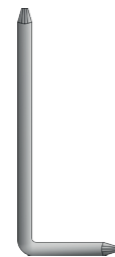
# INHALTSVERZEICHNIS

<b>EINFÜHRUNG &gt;</b>					
Lieferumfang & Komponenten	8				
Begrüßung	11				
<b>ERSTE SCHRITTE &gt;</b>					
Adressen Einstellungen	12				
Konto für APP erstellen	16				
Fehlermeldungen bei der Kontoerstellung	18				
Mit einem iPhone koppeln	20				
Mit einem Android-Gerät koppeln	24				
Weitere Möglichkeiten zum koppeln der Anlage	28				
<b>APP &gt;</b>					
Einstellungsmenü	29				
Tür öffnen	38				
Wiedergabe funktion	40				
Weitere Türstation oder Kamera anzeigen	41				
Türstation manuell aufrufen	42				
Türöffner öffnen	43				
Anruf an Monitor	44				
Videos und Fotos aufnehmen, Ansehen und Bearbeiten	45				
Verlauf	48				
Eigene Einstellungen	52				
Amazon Alexa verbinden	54				
Amazon Alexa Türstation Einstellungen	56				
Amazon Alexa Schloss Einstellungen	57				
Amazon Alexa Sprachbefehle	58				
<b>TECHNISCHE DATEN FÜR MONITOR &gt;</b>					
WLAN-Monitor EVO-HD -7M-(WIFI )	60				
WLAN-Monitor EVO-HD-7M-(WIFI) (Rückseite)	61				
<b>INSTALLATION &gt;</b>					
Verdrahtungsschema	62				
Etagenklingel anschliessen	64				
Externer Gong anschliessen	65				
Monitor montieren	66				
<b>MENÜ &gt;</b>					
Hauptmenü	67				
Mit Besuchern sprechen	68				
Tür öffnen	69				
Gesprächlautstärke anpassen	70				
MicroSD-Karte einsetzen und formatieren	71				
Hinzufügen von Wunsch Melodie und Hintergrundbild	72				
Fotos und Videos aufnehmen	74				
Fotos und Videos betrachten	75				
Intercom	78				
Intercom zwischen Wohnungen	80				
IP Kamera hinzufügen	82				
Einstellungen	84				
Töne	85				
System Info	86				
Nachrichten	87				
Stummschaltung	90				
Allgemeine einstellungen	91				
Installateur einstellungen	98				
<b>FINGERPRINT UND RFID &gt;</b>					
Fingerprint Einstellungen	114				
RFID Einstellungen	120				
<b>TECHNISCHE DATEN FÜR TÜRSTATION &gt;</b>	124				
<b>TECHNISCHE DATEN FÜR C-5001 &gt;</b>	125				
<b>ERWEITERUNGSMODUL INSTALLIEREN &gt;</b>	126				
<b>6 UND 8 FAMILIEN TÜRSTATION INSTALLIEREN &gt;</b>	128				
<b>ELEKTRISCHE TÜRÖFFNER ANSCHLUSS &gt;</b>	130				
<b>EVO-HD-DL ANSCHLUSS &gt;</b>	131				

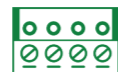
# LIEFERUMFANG & KOMPONENTEN TÜRSTATION



Türstation mit Unterputzkasten



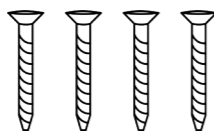
Schlüssel



4-Pin Verbindsteil  
X2



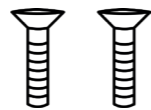
Schraubenabdeckungen  
X2



M4 Schrauben



M4 Dübel

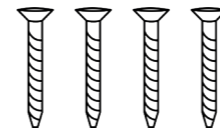


M4\*25mm schrauben

# LIEFERUMFANG & KOMPONENTEN MONITOR



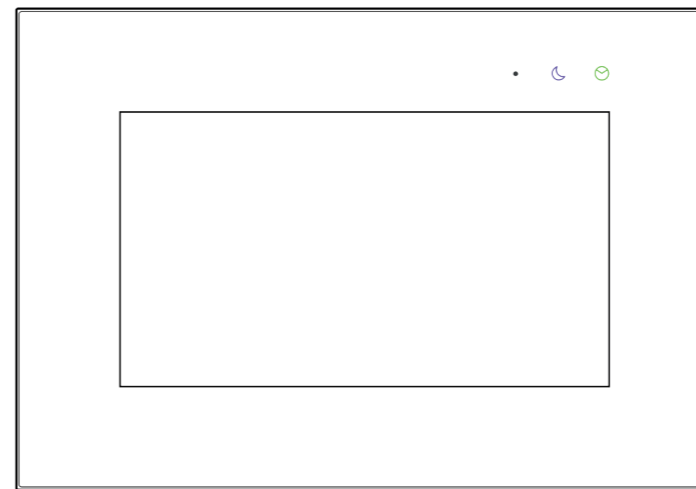
M4 Dübel



M4 Schrauben

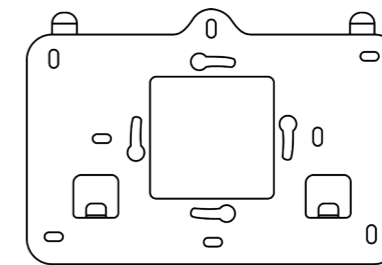
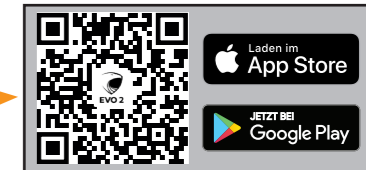


4-Pin Verbindsteil



Monitor

*JETZT QR-CODE SCANNEN  
UND APP LADEN!*

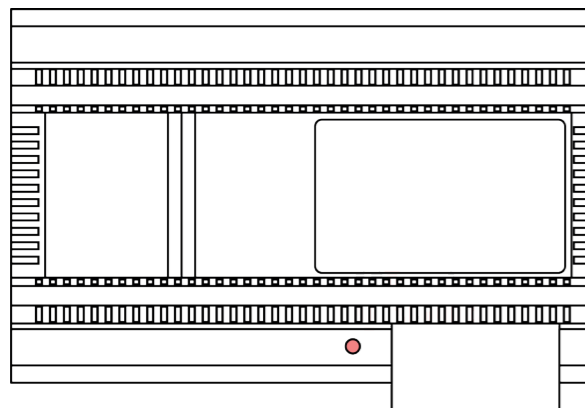


Wandhalterung

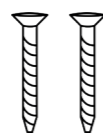


Anschlusskabel  
X2

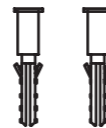
# LIEFERUMFANG & KOMPONENTEN C-5001



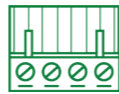
EVO-HD-C5001



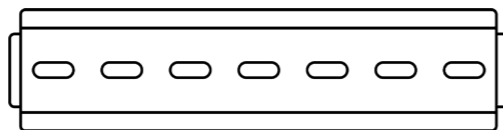
M4 Schrauben



M4 Dübel



4-Pin Verbindsteil



DIN-Schiene

# LIEBER KUNDE!

Vielen Dank, dass Sie sich für ein BALTER Produkt entschieden haben!

Wir sind uns sicher, dass Sie mit diesem WLAN-Monitor EVO-HD-7M-WIFI noch mehr Freude und Nutzen aus Ihrer Video-Türsprechanlage ziehen werden.

Zusammen mit der kostenlos erhältlichen App können Sie mit diesem Monitor Ihre Video-Türsprechanlage auch unterwegs bedienen.

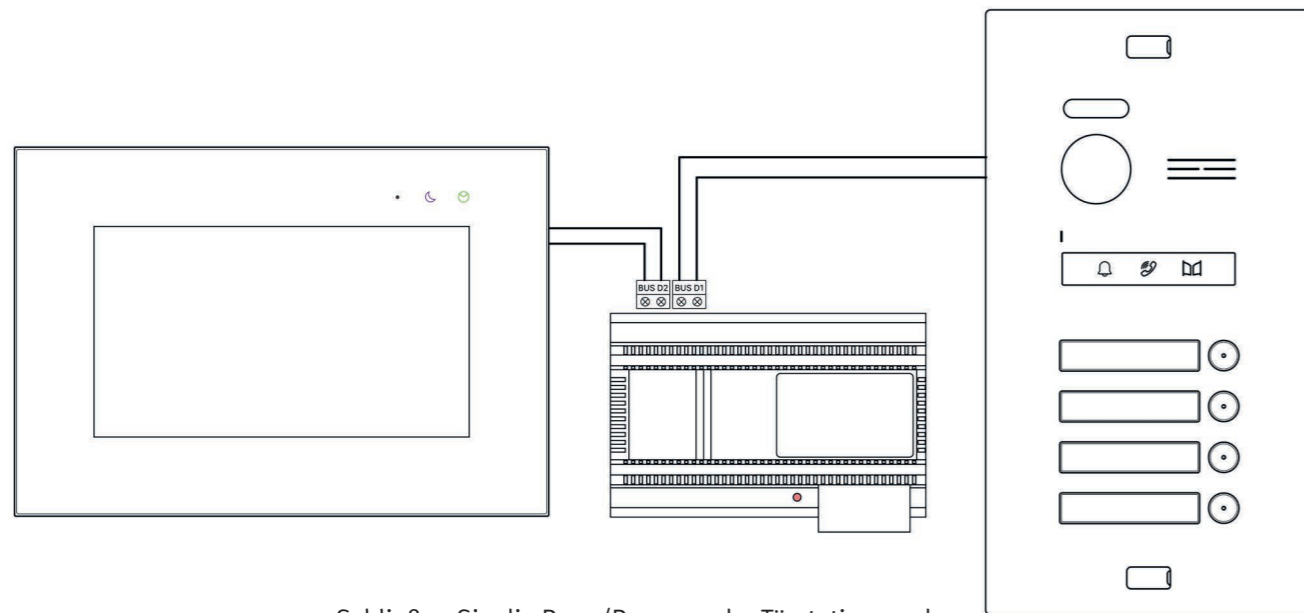
Installieren Sie die BALTER EVO 2 App auf Ihrem iPhone oder Android-Smartphone und Sie werden automatisch benachrichtigt, wenn ein Besucher Ihre Türklingel betätigen. Direkt über Ihr Smartphone sehen Sie dann live, wer vor Ihrer Tür steht, können mit ihren Besuchern sprechen und natürlich auch die Tür öffnen. Selbstverständlich können Sie jederzeit auf die Kamera der Türstation zugreifen – auch wenn gerade niemand geklingelt hat. Darüber hinaus können Sie Gespräche mit Besuchern auf Video mitschneiden und Schnapsschüsse anfertigen.

Sogar mehrere EVO HD Video-Türsprechanlagen können Sie mit der App ganz bequem zentral verwalten.

Damit Sie direkt und ohne Umwege loslegen können, haben wir für Sie die Einrichtung der BALTER EVO 2 App Schritt für Schritt dokumentiert.

**Wir wünschen Ihnen viel Freude mit Ihrer Video-Türsprechanlage!**





Schließen Sie die Bus+ / Bus- von der Türstation an den D1 Anschluss und die Bus In vom Monitor an den D2 Anschluss des Netzteils an.

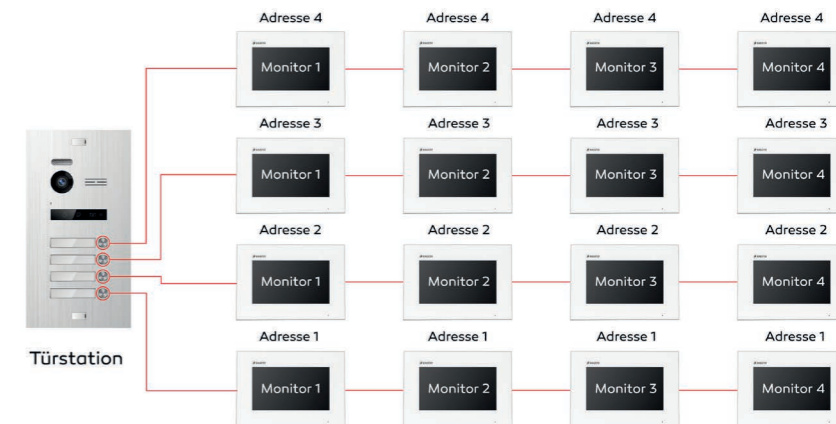


Die Anschlüsse haben keine Polarität.

1

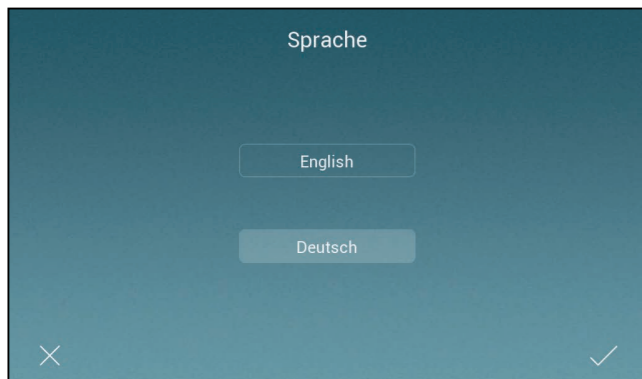


Nachdem Sie Ihre gewünschte Sprache ausgewählt haben, können Sie die Adresse Ihres Monitors einstellen. Die richtigen Einstellungen können Sie dem Diagramm entnehmen.



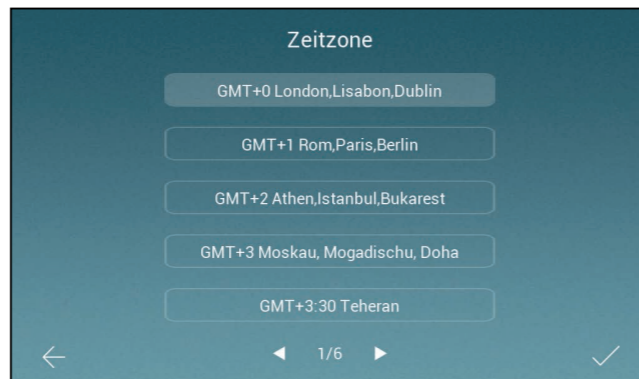
Adressen-Diagramm

2



Wählen Sie Ihre gewünschte Sprache aus.

3



Wählen Sie als nächstes Ihre Zeitzone aus.

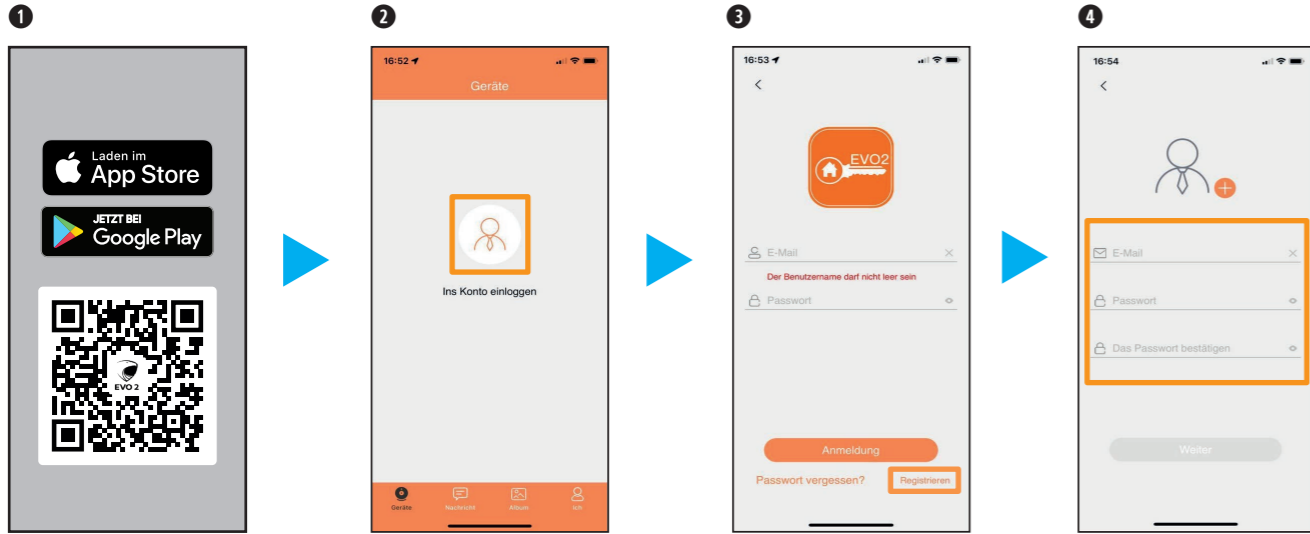
4



Hier können Sie Datum und Zeit einstellen. (Bei einem WLAN Monitor stellt sich die Zeit, nach dem verbinden mit dem Internet, automatisch ein).



# ERSTE SCHRITTE > KONTO FÜR APP ERSTELLEN



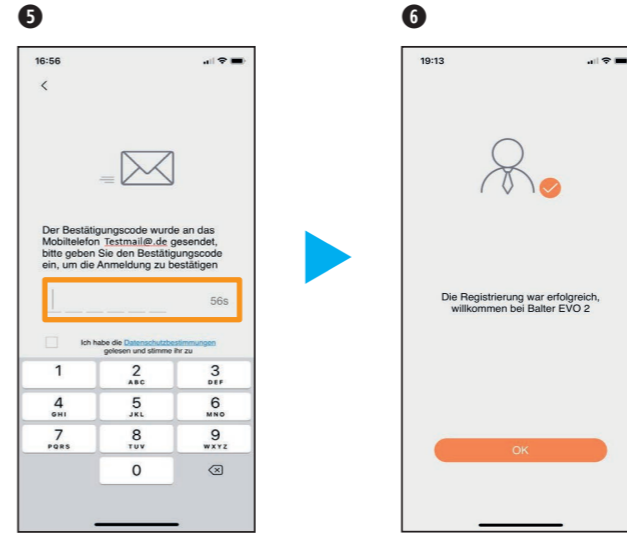
Scannen Sie diesen QR-Code mit Ihrem Handy und laden Sie die BALTER EVO2 App runter

Tippen Sie bitte auf das Symbol über "Ins Konto einloggen".

Dann bitte auf "Registrieren" tippen.

Geben Sie hier bitte Ihre E-Mail Adresse und ein von Ihnen ausgedachtes Passwort ein (6-16 Zeichen). Dann tippen Sie auf "Weiter".

# ERSTE SCHRITTE > KONTO FÜR APP ERSTELLEN

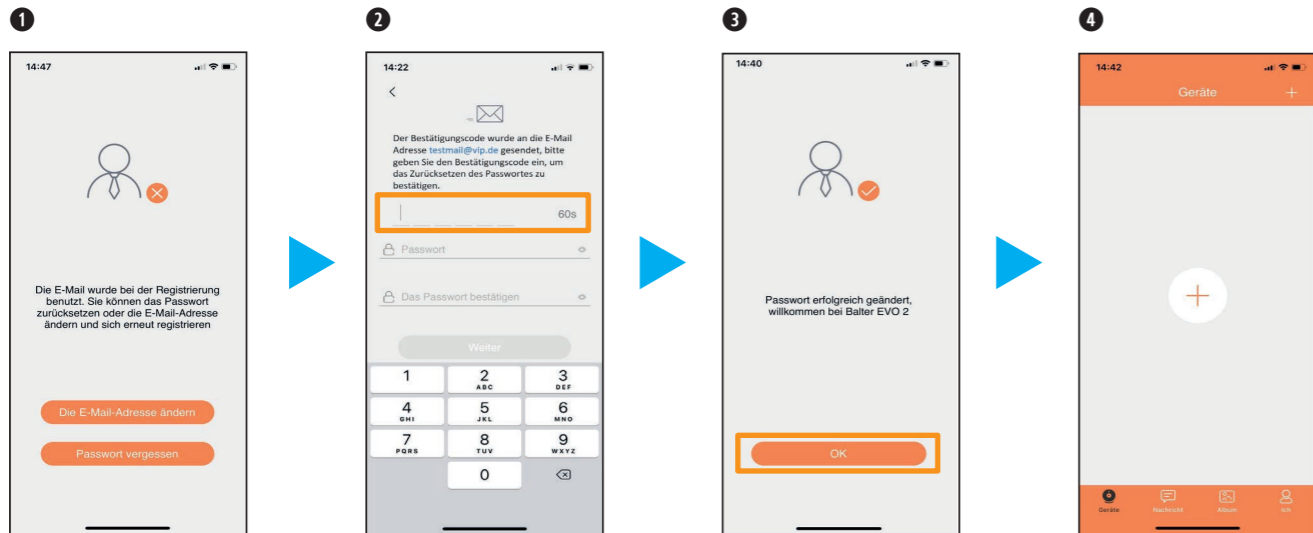


An die zuvor eingegebene E-Mail Adresse bekommen Sie einen Bestätigungscode gesendet. Geben Sie diesen bitte hier ein. Und stimmen Sie den Datenschutzbestimmungen zu. Dann tippen Sie auf "Weiter".

Glückwunsch! Sie haben sich erfolgreich registriert.

# ERSTE SCHRITTE > FEHLERMELDUNGEN BEI DER KONTOERSTELLUNG

## IOS SYSTEM



Wird Ihnen die Meldung "Die E-Mail wurde bei der Registrierung benutzt...", angezeigt, gibt es schon ein Konto mit dieser E-Mail Adresse. Tippen Sie dann entweder auf "Passwort vergessen" oder "Die E-Mail Adresse ändern"

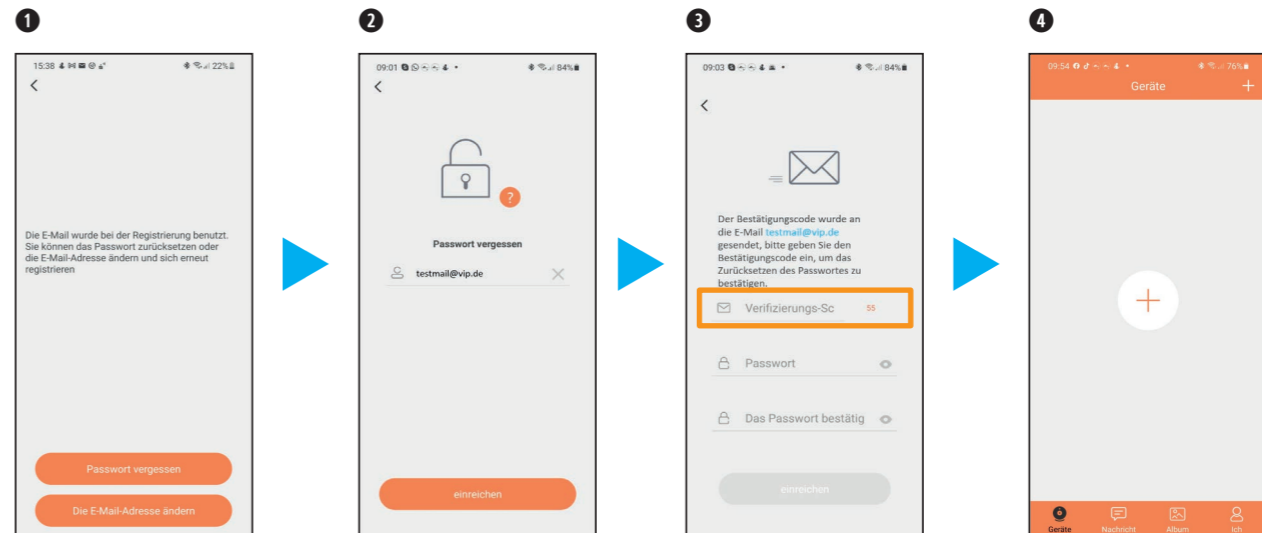
Bei einem **IOS System** wird Ihnen automatisch ein Bestätigungscode an die von Ihnen in dem Registrierungsfeld eingegebenen E-Mail Adresse gesendet. Bitte tragen sie diesen hier ein. Gefolgt von einem neuen Passwort für dieses Konto.

Angezeigt wird Ihnen "Passwort erfolgreich geändert, willkommen bei Balter EVO 2". Tippen Sie auf "OK" und Sie gelangen direkt auf Ihr Konto.

Fertig. Hier können Sie jetzt Ihre Anlage wie ab Seite 16 erklärt hinzufügen.

# ERSTE SCHRITTE > FEHLERMELDUNGEN BEI DER KONTOERSTELLUNG

## ANDROID SYSTEM



Wird Ihnen die Meldung "Die E-Mail wurde bei der Registrierung benutzt...", angezeigt, gibt es schon ein Konto mit dieser E-Mail Adresse. Tippen Sie dann entweder auf "Passwort vergessen" oder "Die E-Mail Adresse ändern"

Wenn Sie auf "Passwort vergessen" tippen, wird Ihnen bei einem **Android-System** dieses Bild angezeigt. Bitte geben Sie hier die E-Mail Adresse Ihres Kontos ein, wenn diese nicht automatisch ausgefüllt wurde.

Dann wird Ihnen ein Bestätigungscode an Ihre E-Mail Adresse gesendet. Diesen geben Sie bitte hier ein. Gefolgt von einem neuen Passwort für dieses Konto. Tippen Sie danach bitte auf "einreichen".

Es wird angezeigt "Der Neustart war erfolgreich". Und Sie werden direkt in Ihr Konto eingeloggt. Hier können Sie jetzt Ihre Anlage wie ab Seite 20 erklärt hinzufügen.

# ERSTE SCHRITTE > MIT EINEM IPHONE KOPPELN

**! Monitor arbeitet nur im 2,4Ghz WLAN-Netzwerk, er funktioniert nicht im 5Ghz WLAN-Netzwerk. Das Netzwerk muss sichtbar sein. Sie müssen mit Ihrem Handy/Tablett im selben Netzwerk sein.**

1



Bevor der Monitor mit dem iPhone gekoppelt werden kann, muss zuerst der Monitor mit dem Wlan verbunden werden.

Tippen Sie als erstes auf das Wlan Symbol, um in die Netzwerkeinstellungen zu gelangen

2



Als nächstes tippen Sie auf "Wlan Konfiguration", um den Monitor mit dem Wlan verbinden zu können.

3



Suchen Sie Ihr Netzwerk nun aus der Lister heraus und tippen Sie drauf. (Falls Sie ihr Netzwerk nicht finden oder Sie Ihre SSID versteckt haben, dann können Sie oben rechts aufs + drücken)

(Wenn Sie aufs + gedrückt haben, müssen Sie Ihren Wlan-Namen ins obere Feld eingeben)

4



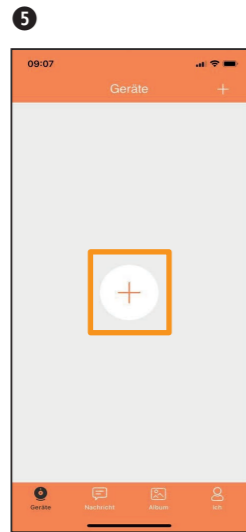
Geben Sie das Wlan-Passwort ein, um den Monitor mit dem Netzwerk zu verbinden. Tippen Sie auf das grüne Häckchen, wenn Sie alles richtig eingegeben haben.

Wichtig: 5GHz muss bei Ihnen im Wlan ausgestellt sein, ansonsten ist es möglich, dass sich der Monitor nicht mit dem Netzwerk verbinden kann. Sie können die 5GHz Frequenz, nach dem Einbinden, wieder aktivieren.

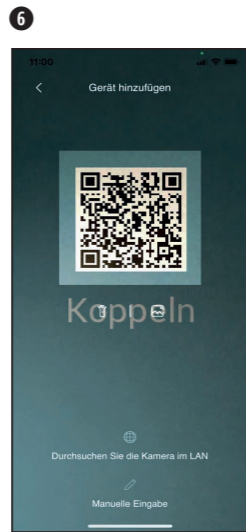
# ERSTE SCHRITTE > MIT EINEM IPHONE KOPPELN



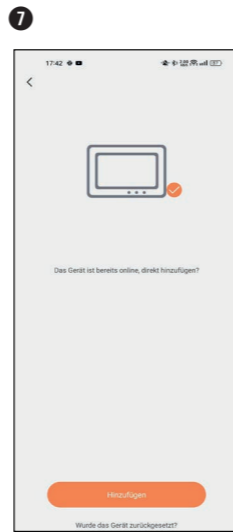
Öffnen Sie die BALTER EVO 2 App.



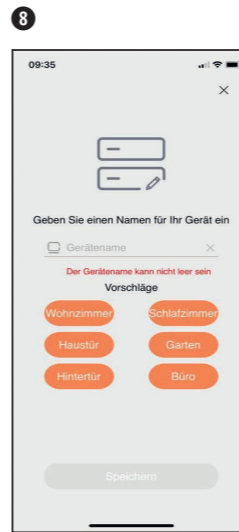
Jetzt können Sie Ihre Anlage mit dem Handy koppeln. Tippen Sie auf das "+" Zeichen in der Mitte auf dem Display Ihres Handys.



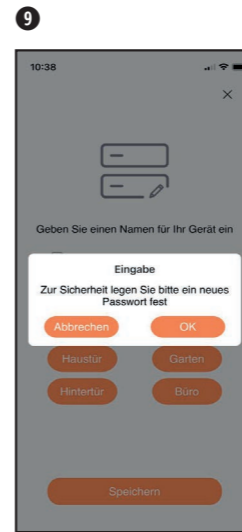
Scannen Sie den QR Code vom Monitor ab, um sich mit ihm zu verbinden



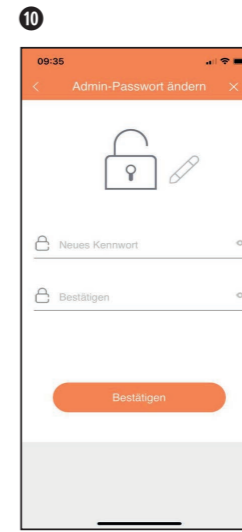
Der Monitor wurde hinzugefügt.



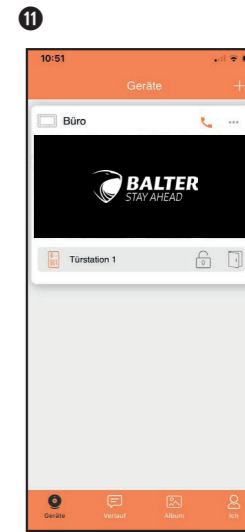
Bitte geben Sie Ihrem Monitor jetzt einen Namen oder wählen Sie einen vorgefertigten Namen aus.



Tippen Sie auf "OK", um ein Passwort zu vergeben



Bitte vergeben Sie hier ein neues Passwort, zum Schalten der Ausgänge, in der Türstation, über die App.



Fertig! Ihre Türstation wurde der App erfolgreich hinzugefügt.

# ERSTE SCHRITTE > MIT EINEM IPHONE KOPPELN

# ERSTE SCHRITTE > MIT EINEM ANDROID-GERÄT KOPPELN

**! Monitor arbeitet nur im 2,4Ghz WLAN-Netzwerk, er funktioniert nicht im 5Ghz WLAN-Netzwerk. Das Netzwerk muss sichtbar sein. Sie müssen mit Ihrem Handy/Tablett im selben Netzwerk sein.**

1



Bevor der Monitor mit Ihrem Android-Gerät gekoppelt werden kann, muss zuerst der Monitor mit dem Wlan verbunden werden.

Tippen Sie als erstes auf das Wlan Symbol, um in die Netzwerkeinstellungen zu gelangen

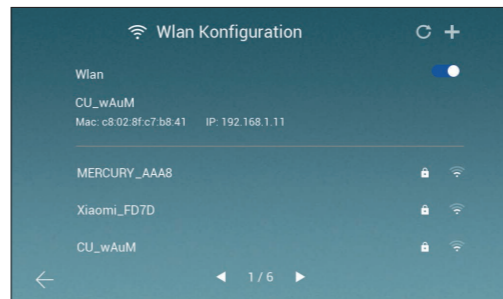
2



Als nächstes tippen Sie auf "Wlan Konfiguration", um den Monitor mit dem Wlan verbinden zu können.

# ERSTE SCHRITTE > MIT EINEM ANDROID-GERÄT KOPPELN

3



Suchen Sie Ihr Netzwerk nun aus der Lister heraus und tippen Sie drauf. (Falls Sie ihr Netzwerk nicht finden oder Sie Ihre SSID versteckt haben, dann können Sie oben rechts aufs + drücken)

(Wenn Sie aufs + gedrückt haben, müssen Sie Ihren Wlan-Namen ins obere Feld eingeben)

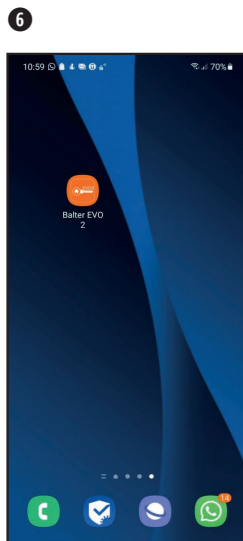
4



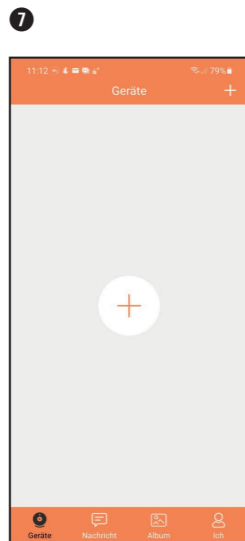
Geben Sie das Wlan-Passwort ein, um den Monitor mit dem Netzwerk zu verbinden. Tippen Sie auf das grüne Häkchen, wenn Sie alles richtig eingegeben haben.

Wichtig: 5GHz muss bei Ihnen im Wlan ausgestellt sein, ansonsten ist es möglich, dass sich der Monitor nicht mit dem Netzwerk verbinden kann. Sie können die 5GHz Frequenz, nach dem Einbinden, wieder aktivieren.

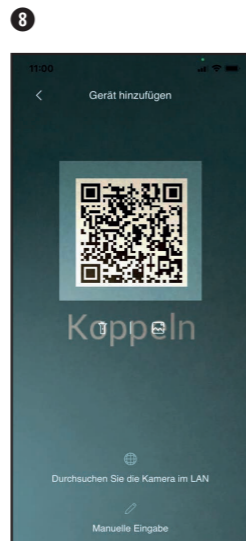
# ERSTE SCHRITTE > MIT EINEM ANDROID-GERÄT KOPPELN



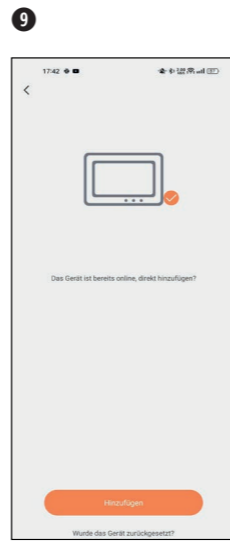
Öffnen Sie die App „Balter EVO 2“.



Tippen Sie auf das "+" Zeichen in der Mitte auf dem Display Ihres Handys.



Scannen Sie den QR Code vom Monitor ab, um sich mit ihm zu verbinden

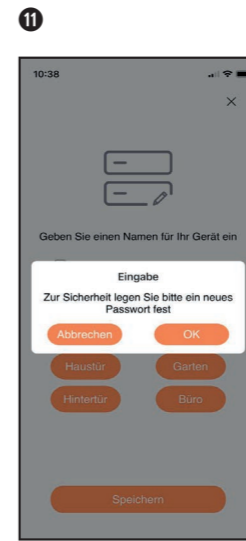


Der Monitor wurde hinzugefügt.

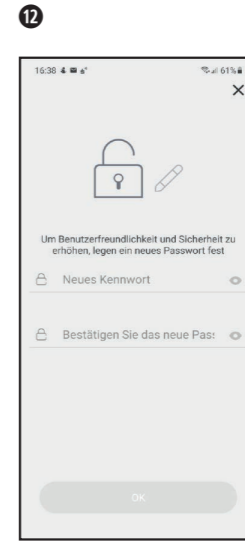
# ERSTE SCHRITTE > MIT EINEM ANDROID-GERÄT KOPPELN



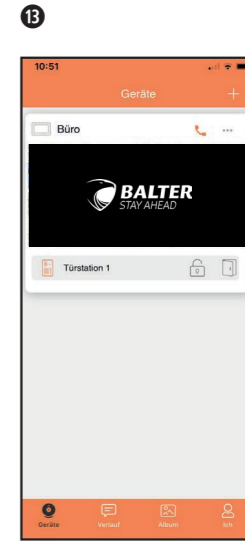
Bitte geben Sie Ihrem Monitor jetzt einen Namen oder wählen Sie einen vorgefertigten Namen aus.



Tippen Sie auf "OK", um ein Passwort zu vergeben

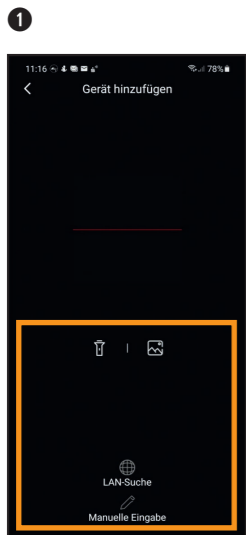


Bitte vergeben Sie hier ein neues Passwort, zum Schalten der Ausgänge, in der Türstation, über die App.



Fertig! Ihre Türstation wurde der App erfolgreich hinzugefügt.

# ERSTE SCHRITTE > Weitere Möglichkeit eine Anlage hinzuzufügen



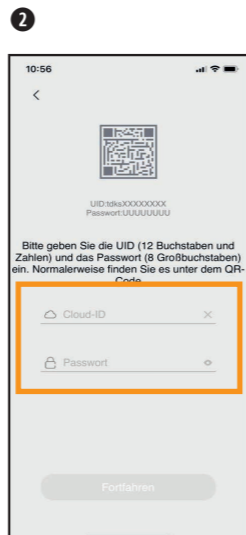
Über dieses Symbol können Sie eine Anlage über das Bild des QR-Codes hinzufügen.

Bei diesem Symbol wird die Anlage im Netzwerk gesucht.

Wenn Sie dieses Symbol antippen, beachten Sie bitte Bild 2.

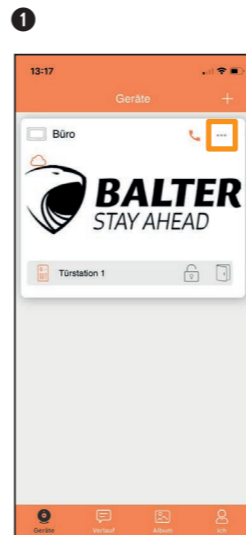
Dieses Symbol schaltet Licht am Handy ein bei dunkler Umgebung.

Bei der Anzeige dieses Bildschirms haben Sie drei weitere Möglichkeiten eine Anlage Ihrer App hinzuzufügen.

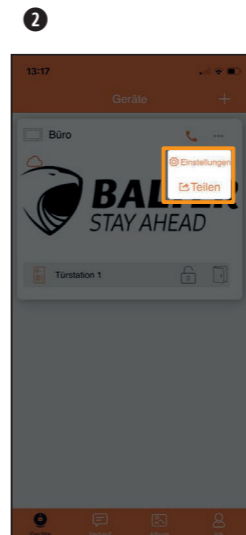


Hier geben Sie bitte die UID-Nummer und den Code auf der sich auf der Rückseite des WLAN-Monitors befindet, ein.

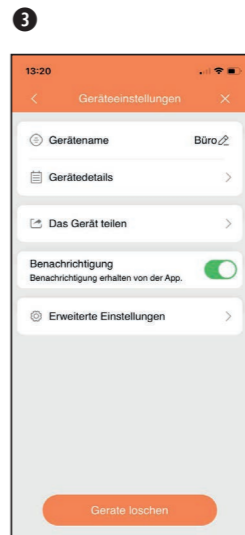
# APP > EINSTELLUNGSMENÜ



Tippen Sie im Hauptmenü die drei schwarzen Punkte rechts oben an. Dann öffnen sich die zwei Menüpunkte "Einstellungen" und "Teilen".

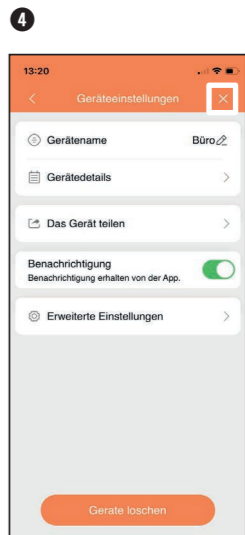


Wir beschäftigen uns zuerst mit den Einstellungen. Tippen Sie bitte auf "Einstellung".



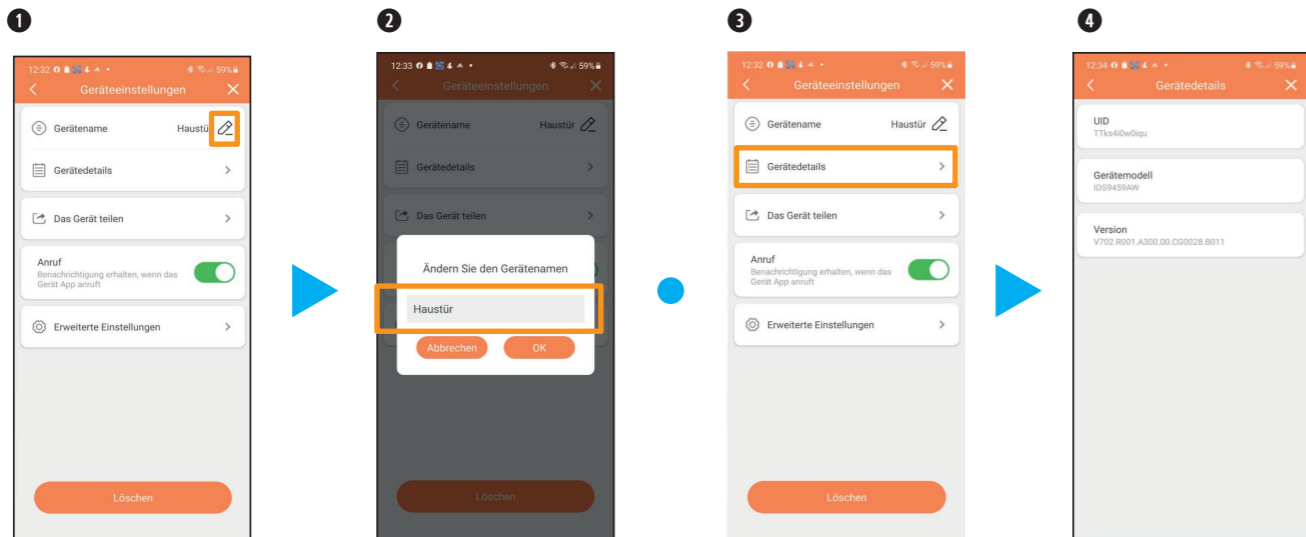
Bei "Einstellungen" können Sie

- den Gerätenamen ändern
- Gerätedetails abrufen
- die Anlage teilen mit anderen Nutzern
- Benachrichtigungen abschalten
- Erweiterte Einstellungen aufrufen



Verlassen Sie die Einstellungen mit "X"

# APP > EINSTELLUNGSMENÜ



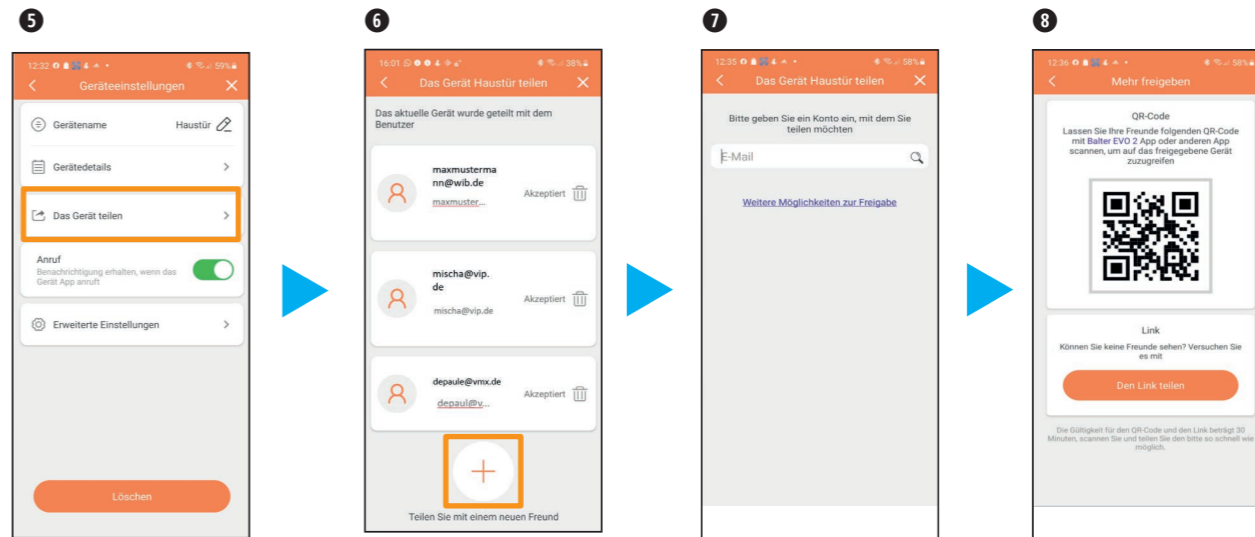
Tippen Sie unter "Einstellungen" auf das Symbol neben "Geräte-name".

Geben Sie nun den neuen Namen für die Türstation ein. Und tippen Sie auf "OK". Der neue Name wird hinterlegt.


Tippen Sie auf "Geräte-details".

Hier wird Ihnen die Seriennummer (UID) des Monitors angezeigt, das Gerätemodell und die Version (diese Info wird nicht bei hinzugefügten Nutzern angezeigt).

# APP > EINSTELLUNGSMENÜ



Wenn Sie auf "Das Gerät teilen" tippen, können Sie weitere Nutzer hinzufügen, die dann auch die Anlage über App bedienen können (diese Funktion wird nicht bei hinzugefügten Nutzern angezeigt).

Wenn Sie auf "Das Gerät teilen" tippen, werden Ihnen alle Nutzer angezeigt mit denen Sie die Anlage geteilt haben und die Zugriff haben. Über das "+" können Sie noch mehr Nutzer hinzufügen. Über das Symbol  können Sie Nutzer löschen.

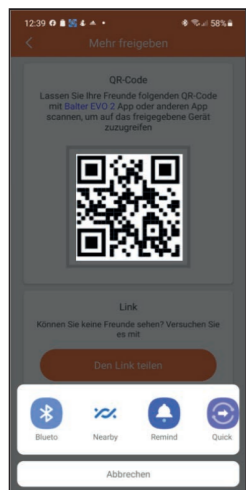
Sie können nun direkt die E-Mail Adresse des Nutzers eingeben, der diese Anlage bedienen soll. Wahlweise tippen auf "Weitere Möglichkeiten zur Freigabe".

Hier kann ein neuer Nutzer den QR Code scannen und unter "Gerät hinzufügen" auf seinem Handy oder Tablet installieren. Wahlweise können Sie einen Link benutzen. Dafür tippen Sie bitte auf "Den Link teilen".



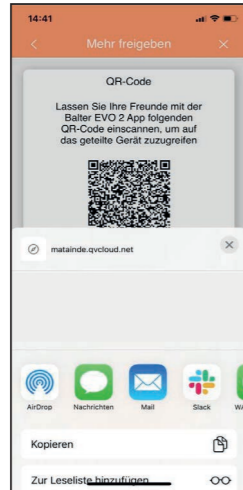
# APP > EINSTELLUNGSMENÜ

9 Bei Android System



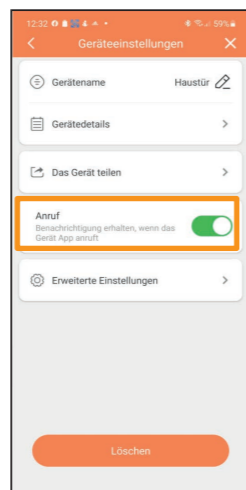
Bei Android Systemen wird eine Auswahlliste geöffnet wo Sie durch Wischen und Antippen auswählen können, wie der Link geteilt werden soll.

10 Bei IOS System



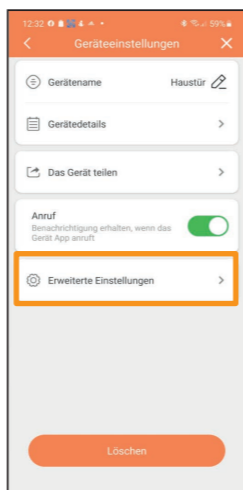
Bei IOS System können Sie ebenfalls durch Wischen und Antippen auswählen, wie der Link geteilt werden soll.

11



Über den Punkt "Benachrichtigung", können Sie einstellen, ob Sie eine Benachrichtigung erhalten wollen, wenn jemand klingelt.

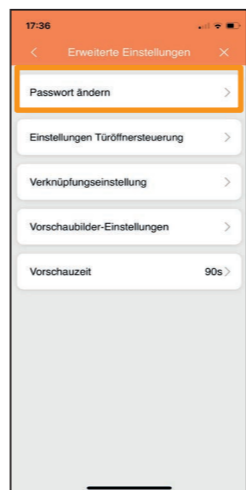
12



Wenn Sie auf "Erweiterte Einstellungen" tippen, öffnet sich eine weitere Einstellenebene.

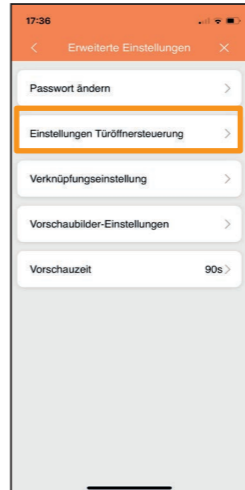
# APP > EINSTELLUNGSMENÜ

13



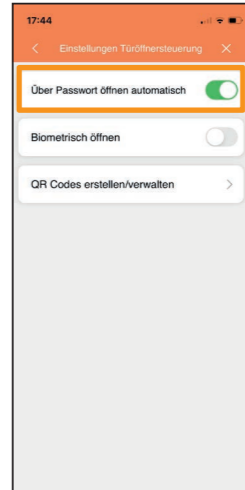
Wenn Sie auf "Passwort ändern" tippen, können Sie das Passwort, welches beim Koppeln vergeben wurde, ändern (diese Funktion wird nicht bei hinzugefügten Nutzern angezeigt).

14



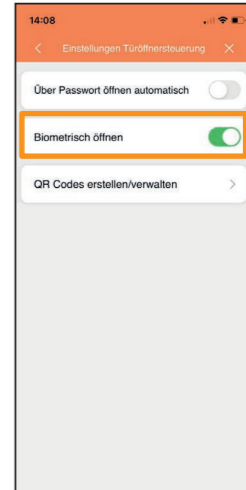
Wenn Sie auf "Einstellungen Türöffnersteuerung" tippen, kommen Sie in das folgende Menü.

15



Wenn diese Option aktiviert ist, dann wird das Passwort für einige Zeit nach der Eingabe nicht mehr benötigt.

16

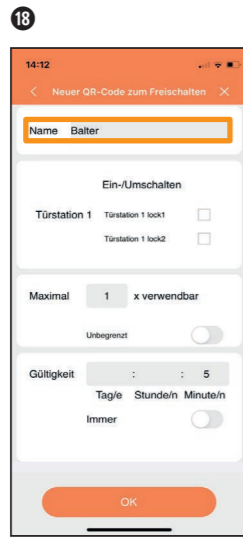


Hier kann man die Biometrische Authentifizierung aktivieren, wodurch keine Passwort eingabe mehr nötig ist.v

# APP > EINSTELLUNGSMENÜ



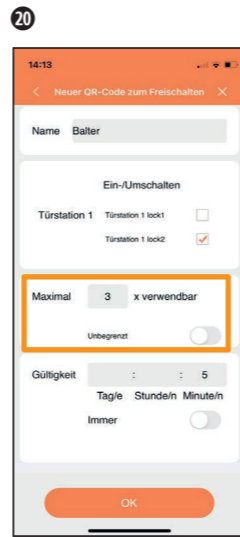
Wenn Sie auf den Menüpunkt "QR Code Erstellen/Verwalten" tippen kommen Sie in dieses Untermenü. Hier können Sie bestehende QR-Codes verwalten oder neue erstellen.



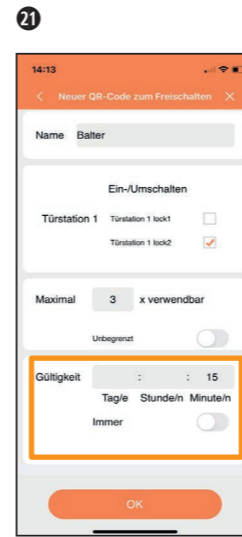
Hier können Sie den QR-Code benennen.



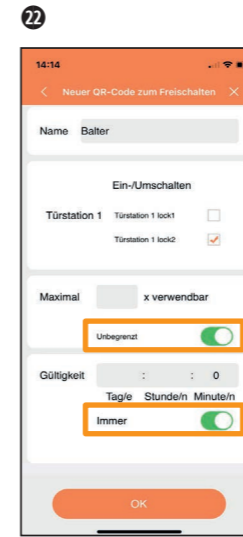
Hier können Sie einstellen, welche Türöffner der QR-Code öffnen kann.



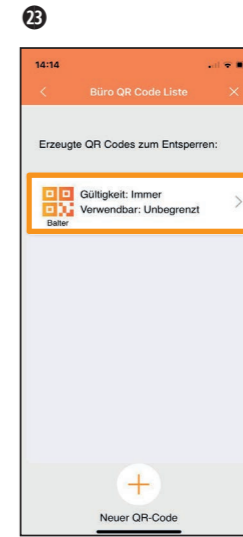
Hier kann eingestellt werden, wie oft der QR-Code verwendet werden kann.



Hier kann eingestellt werden, wie lange der QR-Code verwendet werden kann.



Unter diesen Einstellungen kann man den QR-Code unbegrenzt gültig einstellen.

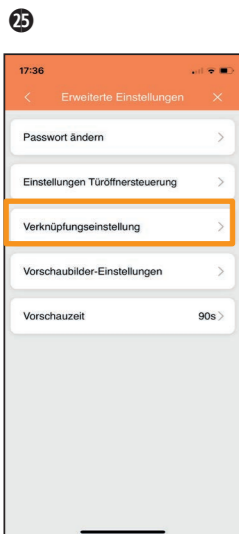


Wenn Sie einen bestehenden QR-Code antippen, können Sie diesen teilen und bearbeiten.

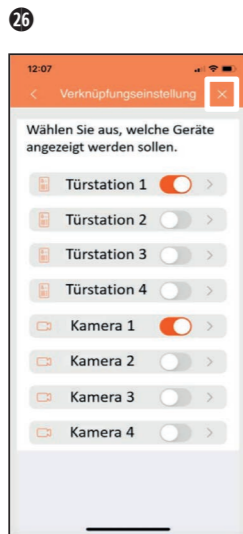


Sie können den QR-Code speichern, als Bild oder als Link verschicken.

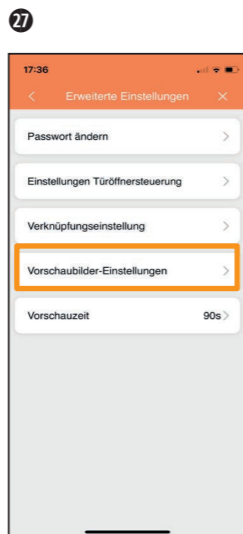
# APP > EINSTELLUNGSMENÜ



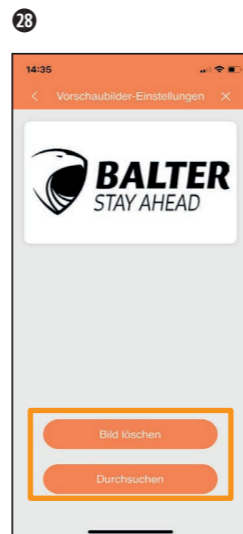
Bei "Verknüpfungseinstellung" erscheint das folgende Menü.



Sie können hier auswählen, welche Geräte Ihnen in der App angezeigt werden sollen. Beenden Sie die Auswahl durch das Symbol "X".

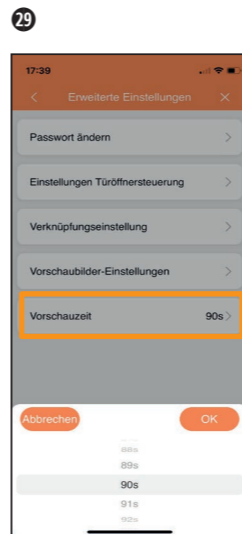


Über den Punkt "Thumbnail-Einstellung" oder "Vorschaubilder-Einstellungen" können Sie das Vorschaubild in der App ändern.

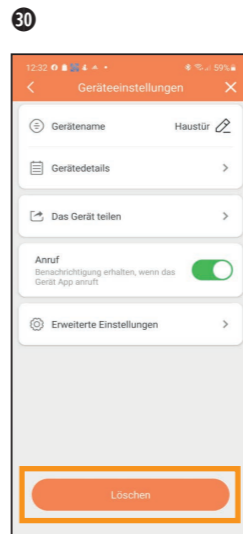


Sie können entweder das eingestellte Bild löschen oder ein individuelles einfügen.

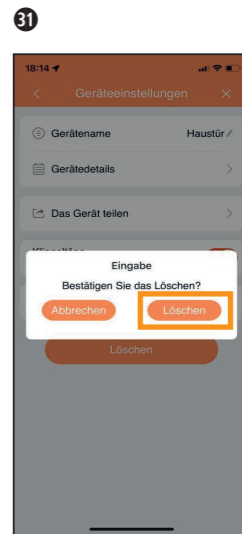
# APP > EINSTELLUNGSMENÜ



Hier können Sie die Verbindungszeit zwischen der App und der Türstation einstellen (60s - 300s).



Über den Punkt "Löschen" wird die Anlage aus Ihrem Konto gelöscht.

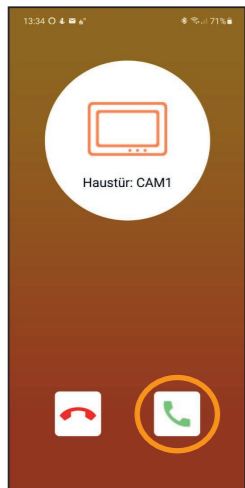


Hier bestätigen Sie die Löschung des Gerätes aus Ihrem Konto bei einem Android System.

# APP > TÜR ÖFFNEN

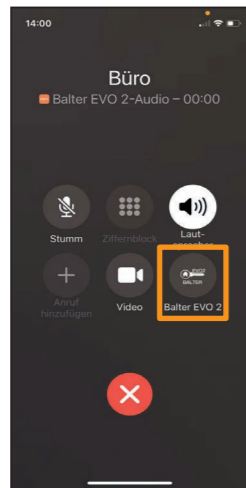
**i** IHRE BESUCHER KÖNNEN SIE ERST HÖREN, WENN SIE DAS MIKROFON AKTIVIEREN.

## 1 Bei Android System



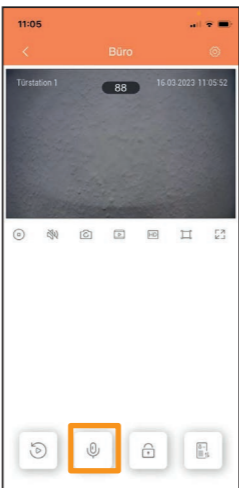
Wenn Ihre Türklingel betätigt wird, erhalten Sie eine Benachrichtigung auf Ihr Smartphone. Wenn Sie auf das grüne Hörsymbol tippen, wird eine Verbindung zu Ihrer Anlage hergestellt.


## 1 Bei IOS System



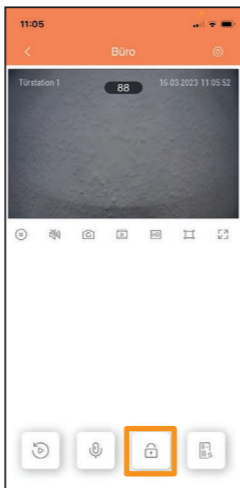
Bei einem IOS Gerät erhalten Sie einen Anruf, sobald jemand Ihre Türklingel betätigt. Um auf die App zu wechseln, tippen Sie unten rechts auf das Balter EVO2 Symbol


## 2



Jetzt sind Sie mit Ihrer Türstation verbunden. Sie können den Besucher hören, und wenn Sie auf  tippen, können Sie mit dem Besucher sprechen.

## 4

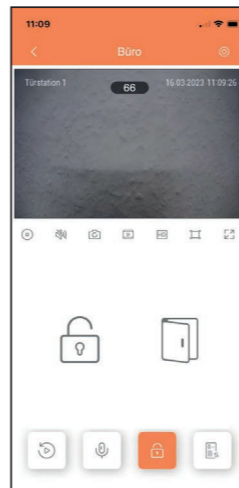




Tippen Sie auf , um in das Türöffnermenü zu gelangen.

# APP > TÜR ÖFFNEN

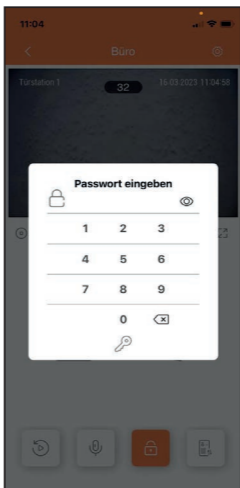
**i** Die Video-Türsprechanlage EVO kann bis zu 2 verschiedene Türöffnerausgänge ansteuern.

## 5



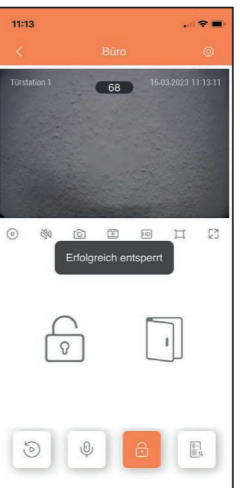
Tippen Sie auf  um den internen Türöffner zu öffnen oder auf , um den Relaisausgang zu schalten.

## 6



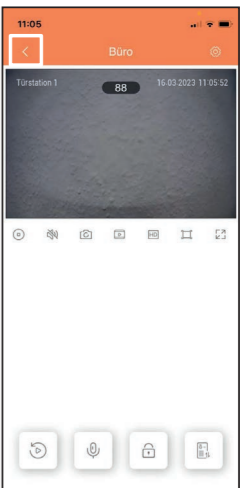
Geben Sie hier bitte, von Ihnen bei der Kopplung eingegebenen, Code ein.


## 7



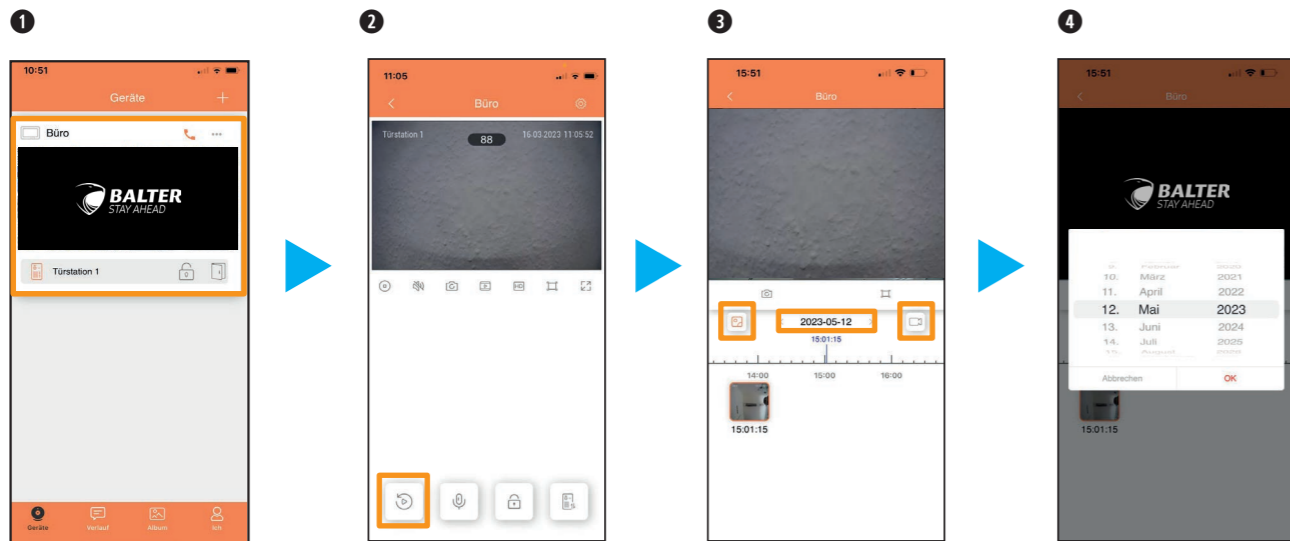
Der Ausgang wurde geschaltet.

## 8



Zum Beenden der Verbindung, tippen Sie bitte auf dieses Symbol .

# APP > WIEDERGABEFUNKTION



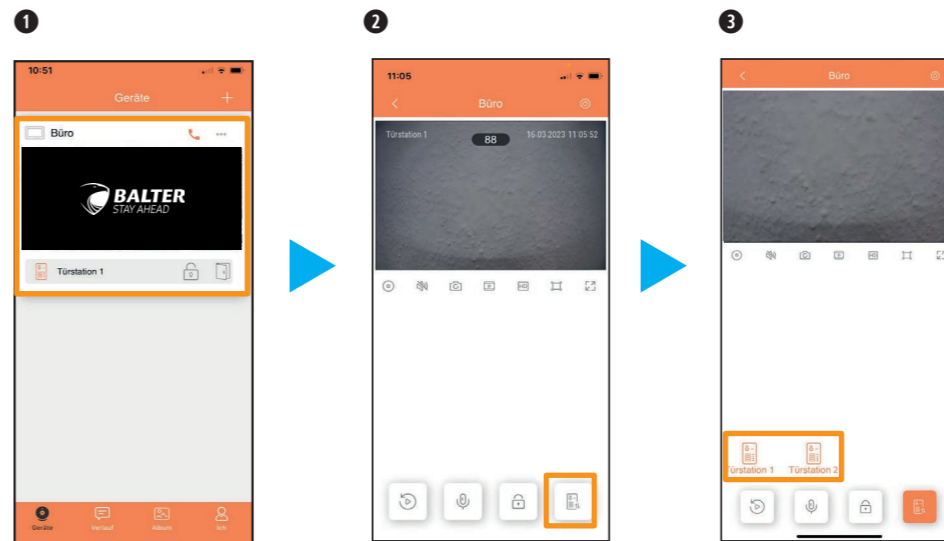
Nachdem Sie die EVO 2 App geöffnet haben, wird Ihnen dieses Bild angezeigt. Wenn Sie jetzt auf den oben eingezeichneten Bereich tippen, werden Sie live mit der Türstation verbunden.

Um das Wiedergabemenü zu öffnen, tippen Sie auf das Icon unten links.

Hier können Sie auswählen, ob Sie Fotos oder Videos sehen wollen und wann die Aufnahme getätigt worden ist.

Wenn Sie auf das Datum getippt haben, erscheint dieses Menü. Hier können Sie das gewünschte Datum einstellen.

# APP > WEITERE TÜRSTATION ODER KAMERA ANZEIGEN

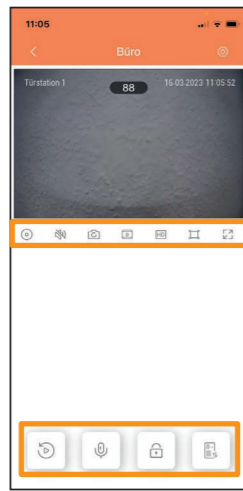
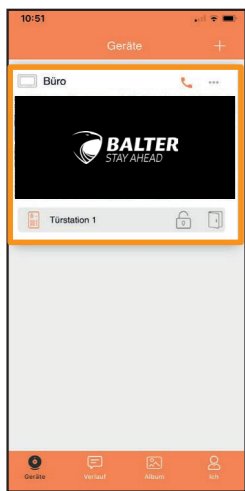


Nachdem Sie die EVO 2 App geöffnet haben, wird Ihnen dieses Bild angezeigt. Wenn Sie jetzt auf den oben eingezeichneten Bereich tippen, werden Sie live mit der Türstation verbunden.

Um die Kameraauswahl zu öffnen, tippen Sie auf das Icon unten rechts.

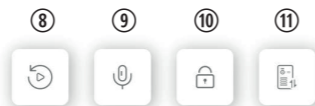
Hier können Sie auswählen, welche Türstation oder Kamera sie ansehen möchten (falls vorhanden).

# APP > TÜRSTATION MANUELL AUFRUFEN



- ① Play/Stop
- ② Stumm/Laut
- ③ Bild aufnehmen
- ④ Video aufnehmen
- ⑤ Bildmodus ändern
  - HD 20 BpS
  - SD 10 BpS
  - LD alle 5s ein Bild ( bei langsamen Internet)

- ⑥ Darstellung 16:9
- ⑦ Vollbild ( < Vollbildmodus verlassen)

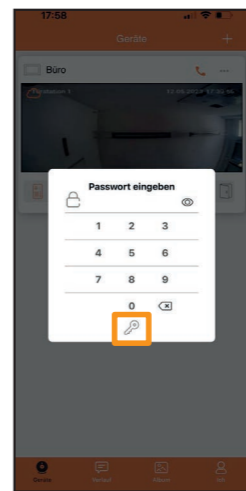
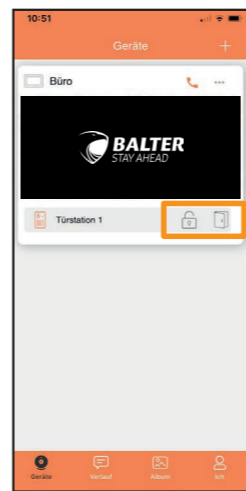


- ⑧ Wiedergabe Funktion
- ⑨ Mikrofon ( Ein/Aus )
- ⑩ Türöffner Steuerung
- ⑪ Auswahl Türstation oder Kameras (wenn Sie eine Externe Kameras haben oder mehrere Türstation)

Nachdem Sie die EVO 2 App geöffnet haben, wird Ihnen diese Bild angezeigt. Wenn Sie jetzt auf den oben eingezeichneten Bereich tippen, werden Sie live mit der Türstation verbunden.

Hier können Sie, über die Symbole, folgende Funktionen aufrufen:

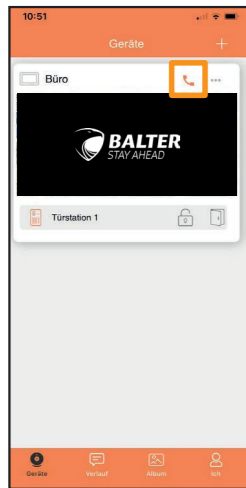
# APP > TÜRÖFFNER ÖFFNEN



Tippen Sie unten rechts, bei der gewünschten Türstation, auf das Schlosssymbol, um den Türöffner von der internen Spannungsversorgung zu öffnen, oder das Türsymbol, um den Türöffner von dem potentialfreien Relaiskontakt zu öffnen.

Tippen Sie Ihr Passwort ein, um die Tür entsperren zu können.

# APP > ANRUF AN MONITOR



Tippen Sie oben rechts, bei der gewünschten Türstation, auf das Telefonsymbol, um Ihr System anzurufen.

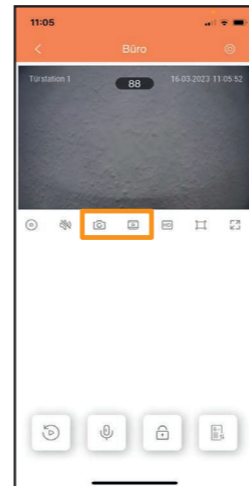
Sie können den Anruf von Ihrem Monitor aus annehmen, um mit dem Handy des Anrufers sprechen zu können.

# APP > VIDEOS UND FOTOS AUFNEHMEN, ANSEHEN UND BEARBEITEN

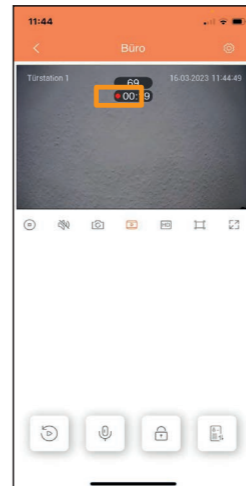


ES WERDEN NUR BILDER ANGEZEIGT, DIE AUF DER APP GEPSEICHERT WORDEN SIND.

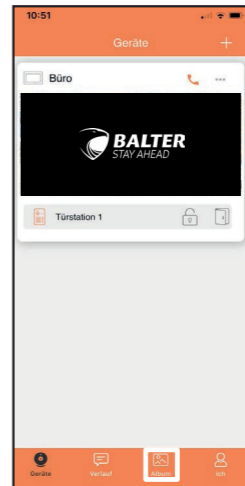
1



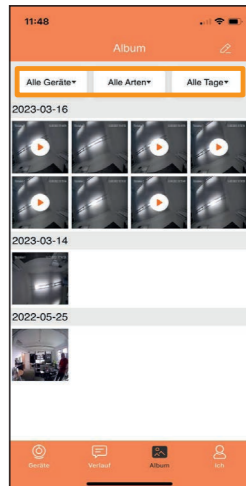
2



3



4



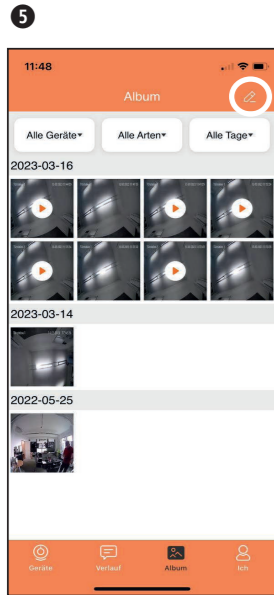
Über diese Symbole können Sie, durch das Tippen, ein Bild oder Video aufnehmen. Dieses wird in der App gespeichert.


Wenn Sie auf das Videosymbol getippt haben, wird ein Video aufgenommen. Zum Beenden Tippen Sie erneut auf das Symbol.

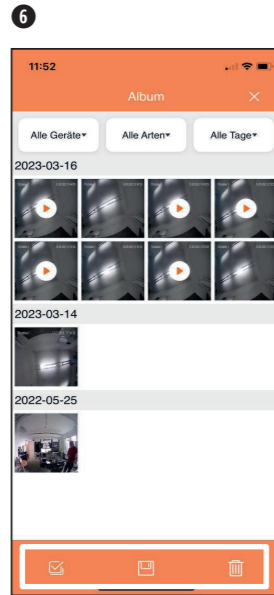
Über das Symbol "Album" können Sie sich Ihre aufgenommenen Bilder und Videos ansehen und diese verarbeiten.

Über die oberen Kacheln können Sie die Vorauswahl spezifizieren.




# APP > VIDEOS UND FOTOS AUFNEHMEN, ANSEHEN UND BEARBEITEN

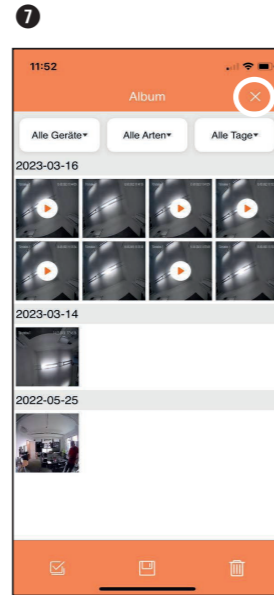


Wenn Sie das Symbol  antippen, können Sie das Album bearbeiten.

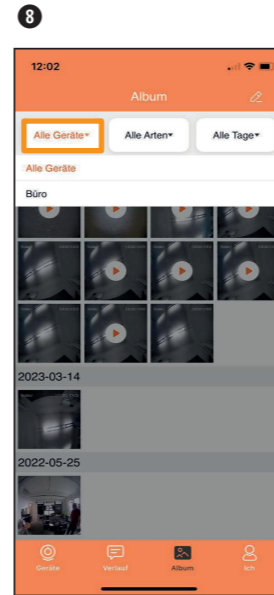


Hier können Sie :

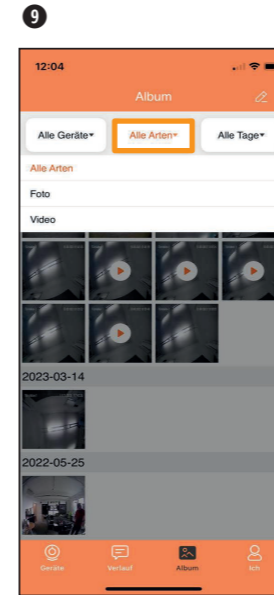
-  Datei auswählen
-  Bild/Video speichern
-  Bild/Video löschen



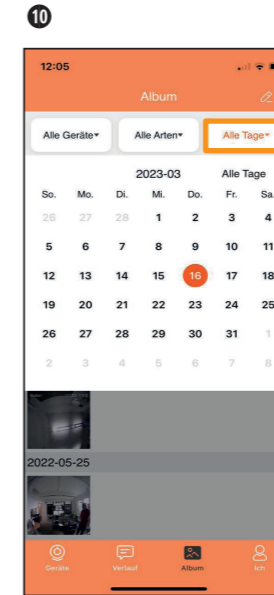
Durch Tippen auf das "X" Symbol beenden Sie das Bearbeiten des Albums.



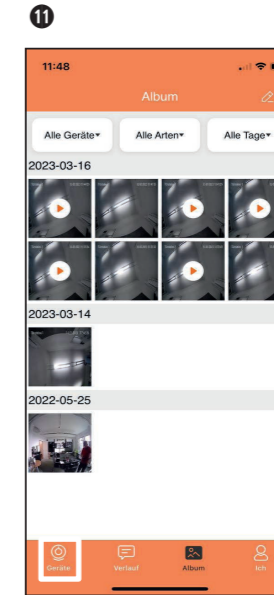
Hier können Sie wählen, von welcher Türstation Sie die Bilder sehen wollen.



Hier können Sie wählen, ob Sie Fotos oder Videos sehen wollen.



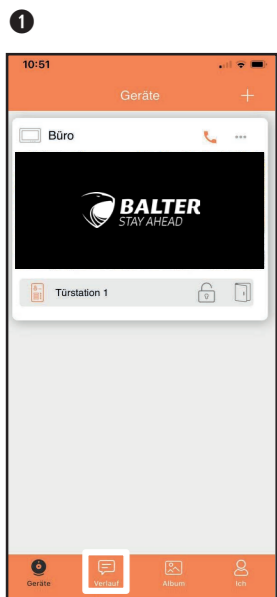
Hier können Sie das Datum wählen, wann die Bilder und Videos erstellt wurden.



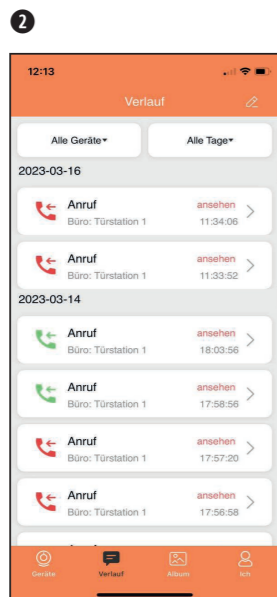
Tippen Sie unten links auf "Geräte" um zurück ins Hauptmenü zu gelangen.



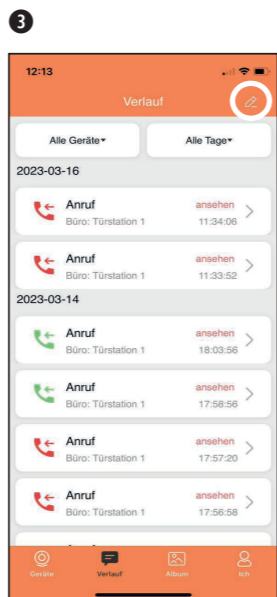
# APP > VERLAUF



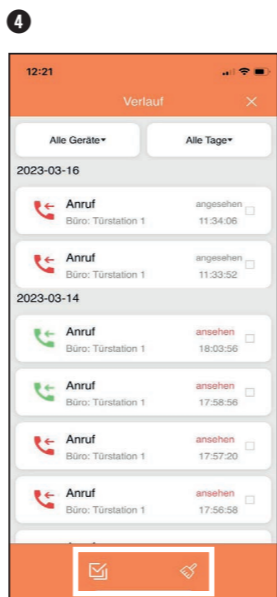
48 Wenn Sie auf das Symbol "Nachricht" tippen, werden Ihnen alle Klingelvorgänge an der Anlage angezeigt, auch wenn die Benachrichtigung in der App deaktiviert ist.





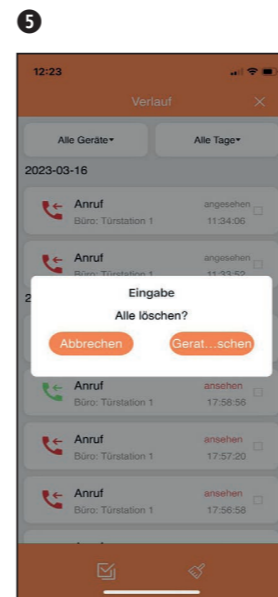
"Roter Hörer" bedeutet, dass der Ruf nicht angenommen wurde. "Grüner Hörer" bedeutet, dass der Ruf angenommen wurde.



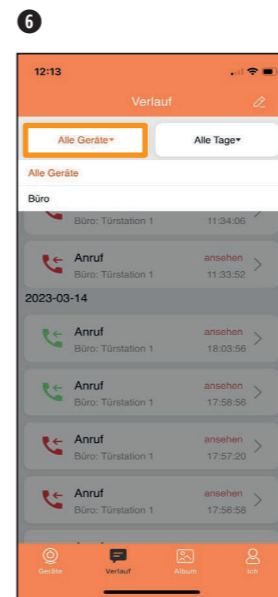
"Ungelesen" heisst, die Meldung wurde noch nicht bestätigt, bitte tippen Sie einmal auf die Meldung. Über das Symbol können Sie die Liste bearbeiten.



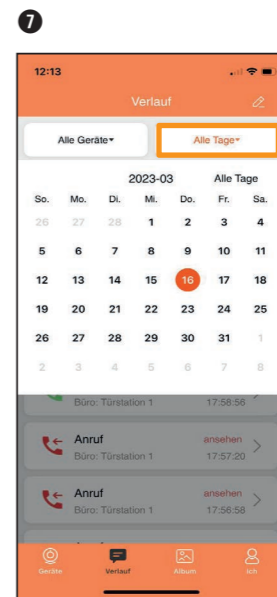
-  Alle Nachrichten auswählen
-  Alle Nachrichten löschen



Bestätigen Sie, ob alle Benachrichtigungen gelöscht werden soll.



Hier können Sie auswählen, von welcher Türstation Sie die Benachrichtigung sehen wollen.



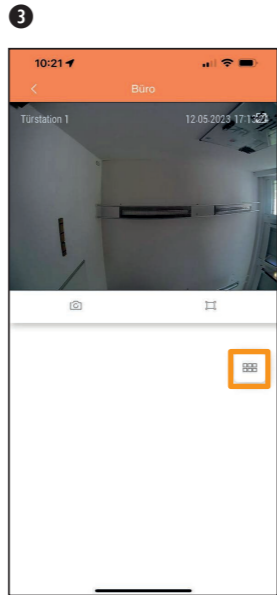
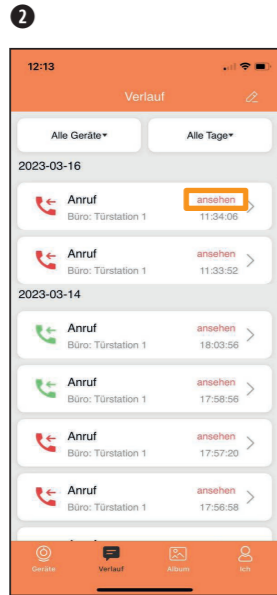
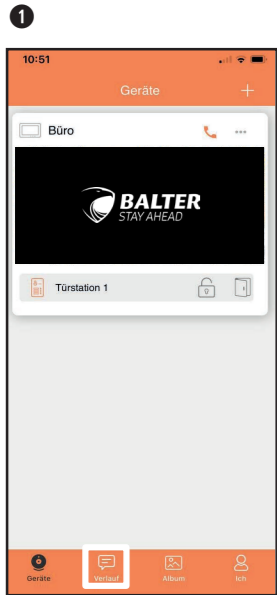
Hier können Sie das Datum der Benachrichtigung auswählen.



Tippen Sie unten links auf "Geräte" um zurück ins Hauptmenü zu gelangen.

# APP > VERLAUF

# APP > VERLAUF



Wenn Sie auf das Symbol "Nachricht" tippen, werden Ihnen alle Klingelvorgänge an der Anlage angezeigt, auch wenn die Benachrichtigung in der App deaktiviert ist.

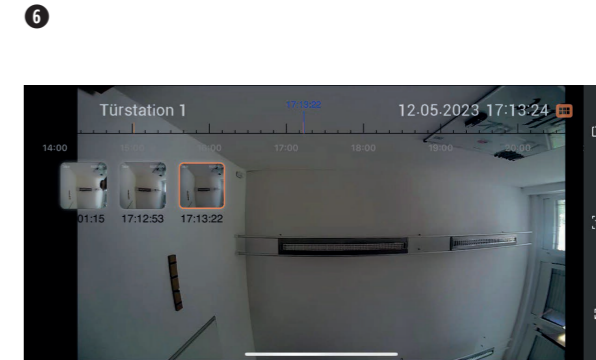
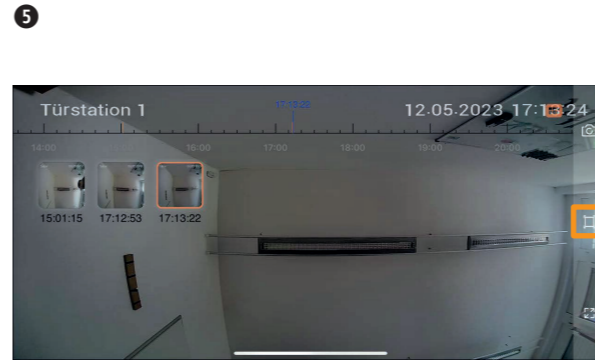
Sie haben die Möglichkeit zu sehen, wer wann geklingelt hat. Tippen Sie dafür auf "ansehen" um auf die Wiedergabefunktion zuzugreifen.

Tippen Sie auf " " um die Zeitleiste zu öffnen.

Tippen Sie auf das Icon, um Schnappschüsse zu sehen

Tippen Sie auf das Icon, um Videos zu sehen

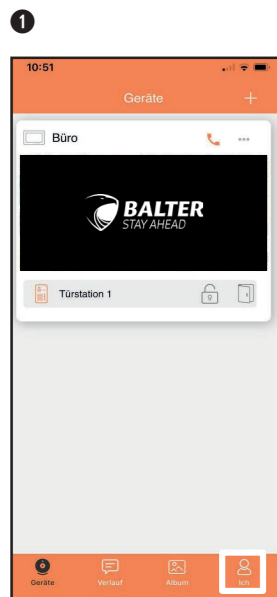
# APP > VERLAUF



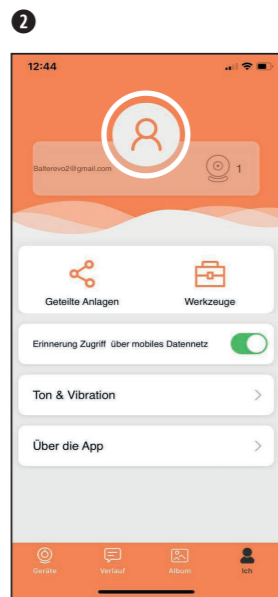
Tippen Sie auf " " um das Bild in ihr originales Seitenverhältnis zu bringen.


Tippen Sie auf " " um die Vollbildanzeige zu starten

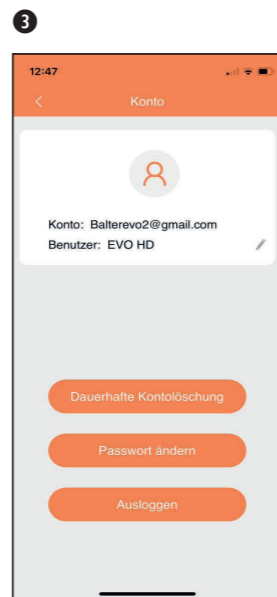
## APP > EIGENE EINSTELLUNGEN



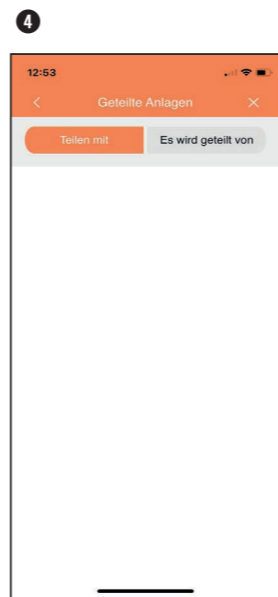
Wenn Sie auf das Symbol "Ich" tippen, gelangen Sie in Ihre Einstellungen.



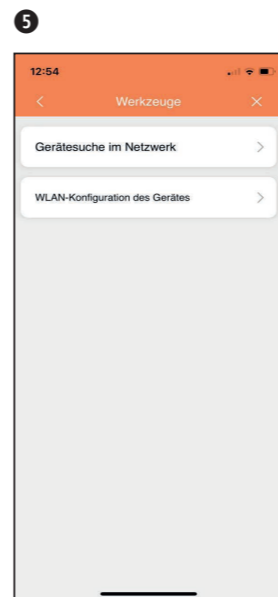
Hier können Sie weitere Änderungen vornehmen, indem Sie auf dieses Symbol tippen 



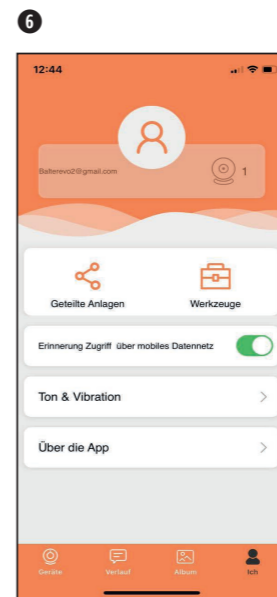
Hier können Sie Ihre Kontoeinstellungen ändern oder Ihr Konto löschen.



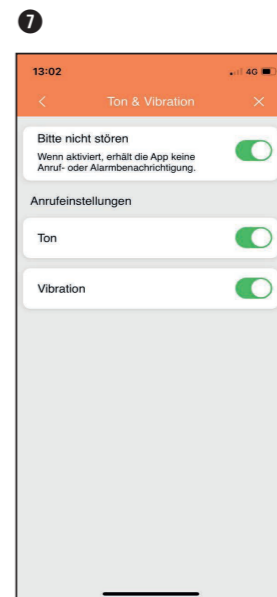
Über den Punkt "Geteilte Anlagen" wird Ihnen angezeigt, wen Sie als Nutzer hinzugefügt haben oder von wem Sie hinzugefügt worden sind. Dort können Sie Nutzer löschen oder deren Namen bearbeiten.



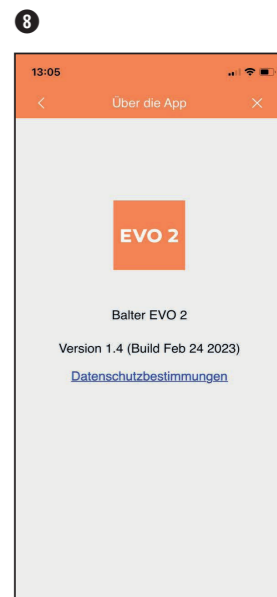
Wenn Sie auf "Werkzeuge" tippen, können Sie unter "Gerätesuche im Netzwerk" Anlagen in Ihrem Netzwerk suchen. Oder über "WLAN-Konfiguration des Gerätes" ein anderes WLAN-Netzwerk für den Monitor festlegen.



Über den Punkt "Erinnerungen Zugriff über mobiles Datennetz", können Sie aktivieren, ob Sie erinnert werden möchten, wenn Ihr Handy/Tablett über das Mobile Datennetz auf die Anlage zugreift.



Ob Ihr Telefon nur mit einem Ton, durch Vibration oder beides reagieren soll, wenn die Anlage sie anruft, legen Sie über den Punkt "Ton&Vibration" fest. Sie können die Anlage auch auf "Bitte nicht stören" einstellen.

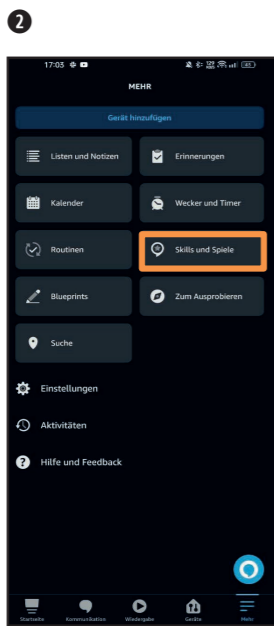


Wenn Sie auf den Menüpunkt "Über die App" tippen, werden Ihnen die Version der App und die Datenschutzbestimmungen angezeigt.

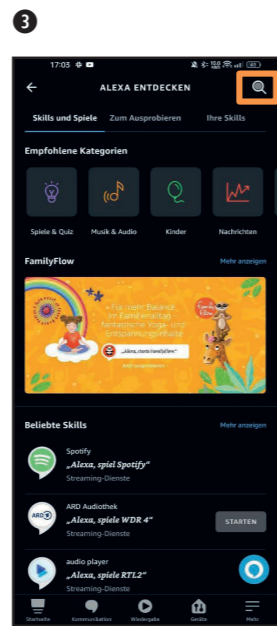
# APP > AMAZON ALEXA VERBINDEN



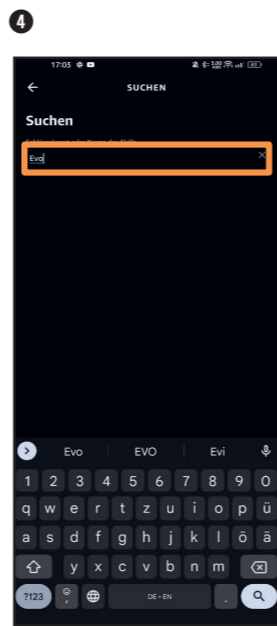
Öffnen Sie die Amazon Alexa App und tippen Sie auf "Mehr"



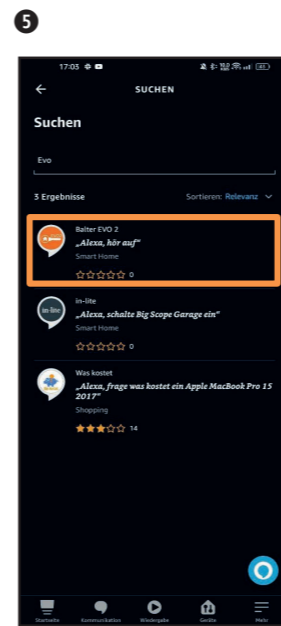
Als nächstes tippen Sie auf "Skills und Spiele"



Tippen Sie oben rechts auf die Lupe, um das Suchmenü zu öffnen



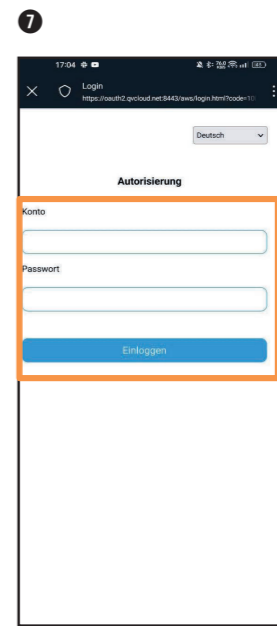
Suchen Sie nach dem "Balter EVO 2" Skill



Tippen Sie auf das "Balter EVO 2" Skill



Tippen Sie auf das blaue "Zur Verwendung aktivieren" Feld



Melden Sie sich hier mit Ihrem vorhandenen EVO2 APP Account an



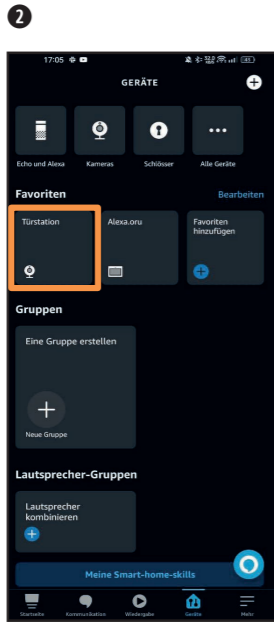
Ihr Balter EVO2 App Account wurde erfolgreich mit dem Amazon Alexa Skill verknüpft

# APP > AMAZON ALEXA VERBINDEN

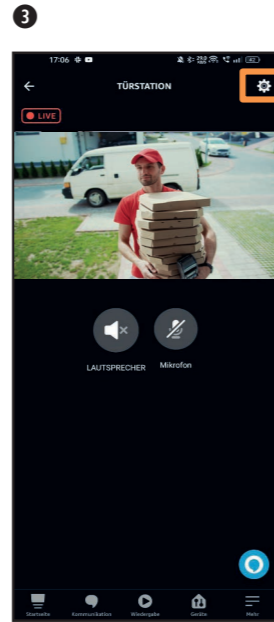
# APP > AMAZON ALEXA TÜRSTATION EINSTELLUNGEN



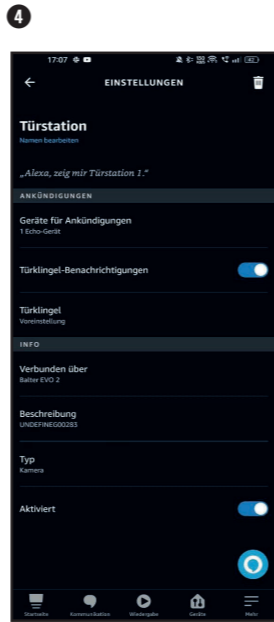
Um Namen oder Einstellungen von der Türstation zu wechseln, tippen Sie als erstes auf "Geräte"



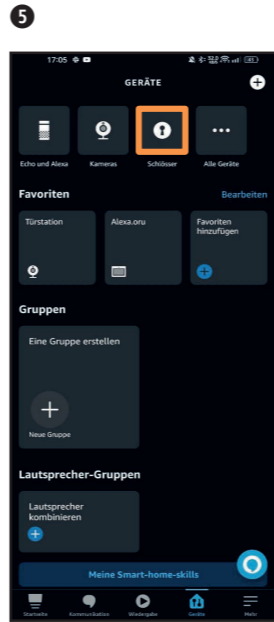
Tippen Sie hier auf Ihre gewünschte Türstation, die sie ändern möchten



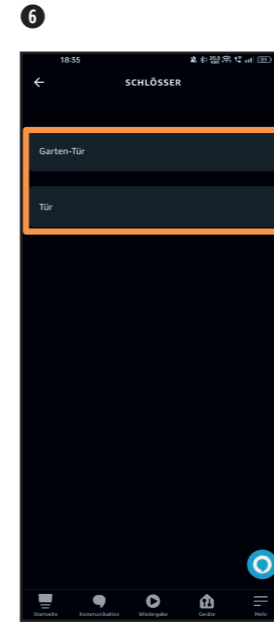
Hier können Sie das Live-Bild Ihrer Türstation sehen, hören und mit ihr sprechen. Für die Einstellungen tippen Sie oben rechts auf das Zahnrad



Hier können Sie den Namen der Türstation ändern. Klingelton und Benachrichtigung können hier auch eingestellt werden



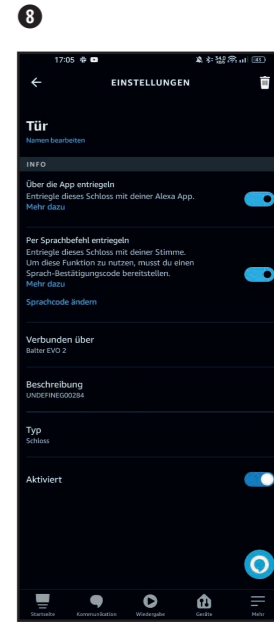
Tippen Sie hier als nächstes auf "Schlüssel"



Wählen Sie hier Ihr gewünschtes Schloss aus.



Sie können das Schloss hier entriegeln oder auf die Einstellungen oben rechts über das Zahnrad zugreifen.



Hier können Sie den Namen des Schlosses ändern. Sie können auch einstellen, ob das Schloss per Sprachkommando geöffnet werden kann

1



Sobald an Ihrer Tür geklingelt wird, sagt Alexa "Türstation 1 hat einen Besucher" und das Live-Video wird gestartet (Live-Video nur bei Alexa mit Bildschirm)

Um das Live-Bild anzuzeigen, sagen Sie: "**Alexa, zeig mir Türstation 1**"

2



Sobald das Live-Video gestartet wurde, wird auch der Ton eingeschaltet und Sie können Ihren Besuch hören aber nicht sprechen

Bei einer Alexa mit Bildschirm können Sie unten links auf das Mikrofon tippen, um dies zu aktivieren.

1



Um mit dem Besucher sprechen zu können, sagen Sie: "**Sprich mit Türstation 1**"

2

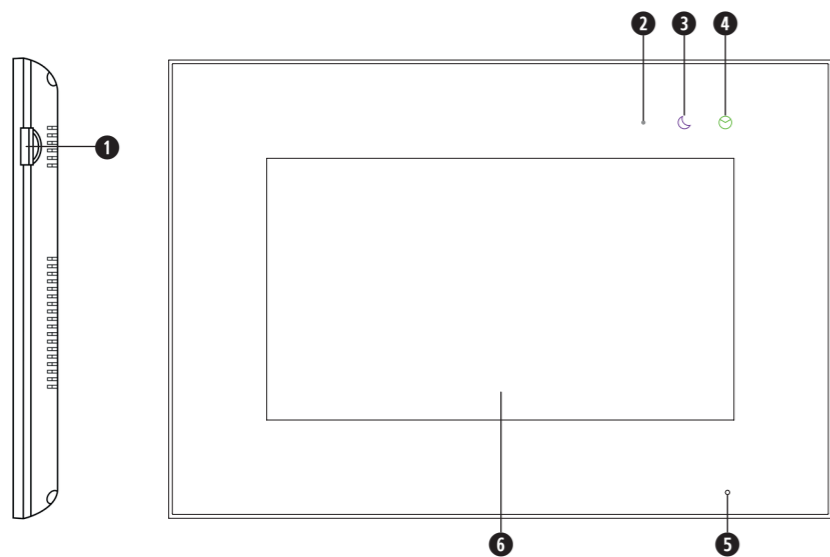


Sie müssen nach dem Kommando paar Sekunden warten, bevor Sie sprechen können. Bei einer Alexa mit Bildschirm sehen Sie unten Links, wenn das Mikrofon aktiviert ist.

i

UM DIE TÜR ZU ÖFFNEN, SAGEN SIE: ""NAME DES SCHLOSSES" ÖFFNEN" UND DEN CODE, DEN SIE IN DER APP VERGEBEN HABEN.

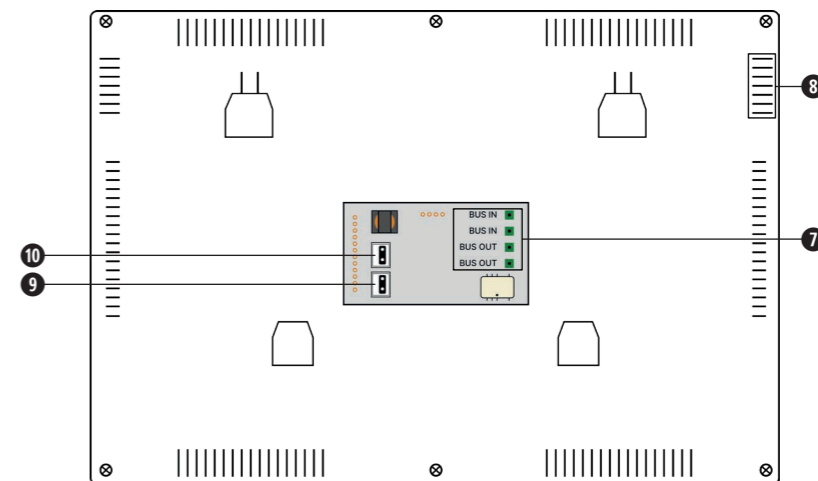
## TECHNISCHE DATEN > WLAN-MONITOR EVO-HD-7M-(WIFI)



TFT LCD	Kapazitiver 7" TFT LCD
LCD Auflösung	1024x768
Externer Speicher	microSD-Karte bis 32 GB
Speicherkapazität	Intern: 100 Bilder Auf microSD-Karte: 1000 Bilder, 200 Videos
Eingangsleistung	32 V DC
Abmessungen (mm)	222(W) × 154 (H) × 15 (D) (Ohne Wandbefestigung)

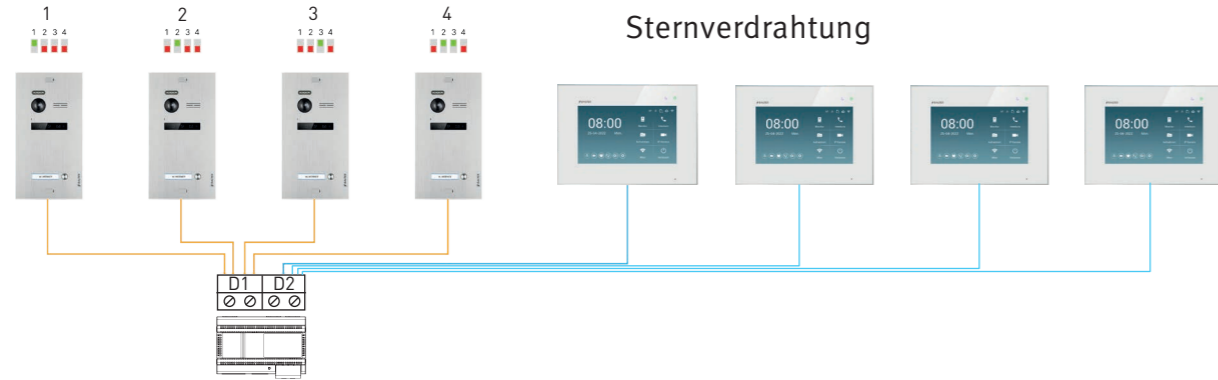
NR	BEZEICHNUNG	BESCHREIBUNG
1	microSD-Kartenslot (für Karten bis 32GB)	Einschub für microSD-Karten.
2	Power-Leuchte	Leuchtet Weiß wenn das Gerät eingeschaltet ist.
3	"Nicht Stören"-Leuchte	Leuchtet Lila, wenn der "Nicht Stören"-Modus aktiviert ist.
4	"Neue Nachricht"-Leuchte	Leuchtet Grün, wenn ein neues Bild/Video aufgenommen wurde
5	Mikrofon	
6	Bildschirm	7" TFT LCD

## TECHNISCHE DATEN > WLAN-MONITOR EVO-HD-7M-(WIFI) (RÜCKSEITE)

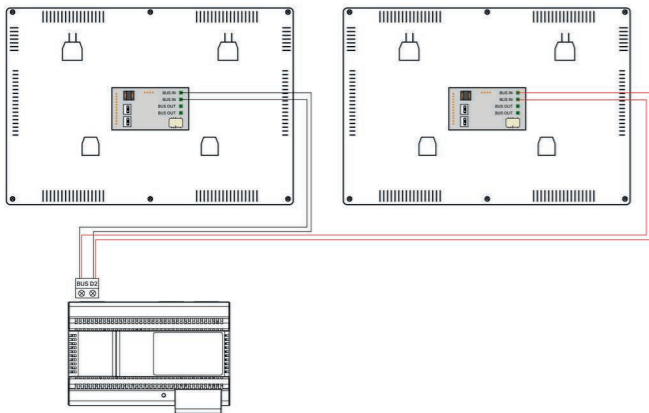


NR	BEZEICHNUNG	BESCHREIBUNG
7	Anschlusspanel	Zur Verbindung mit weiteren Geräten. Anschluss über Klemmblöcke.
8	Lautsprecher	
9	Etagenklingel	Anschluss für Etagenklingel
10	Externer Gong	Anschluss für zusätzlichen Gong

# INSTALLATION > VERDRAHTUNGSSCHEMA



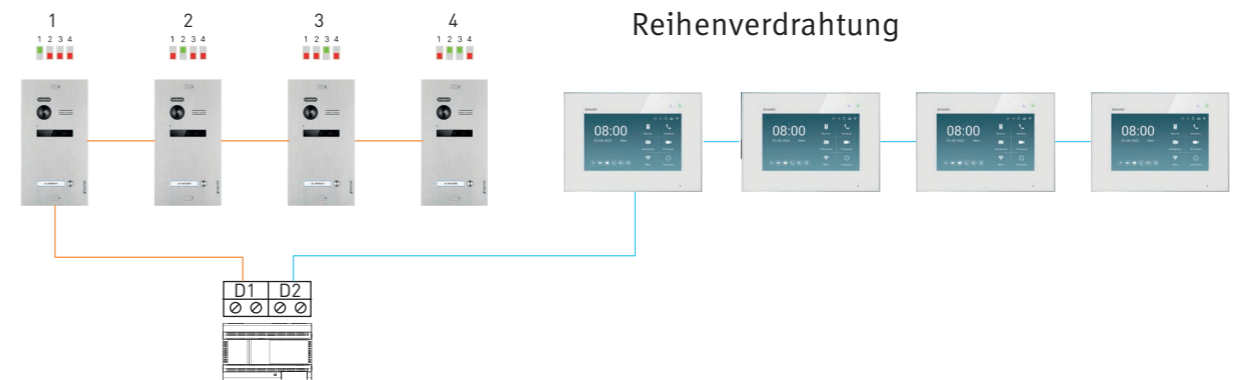
Sternverdrahtung



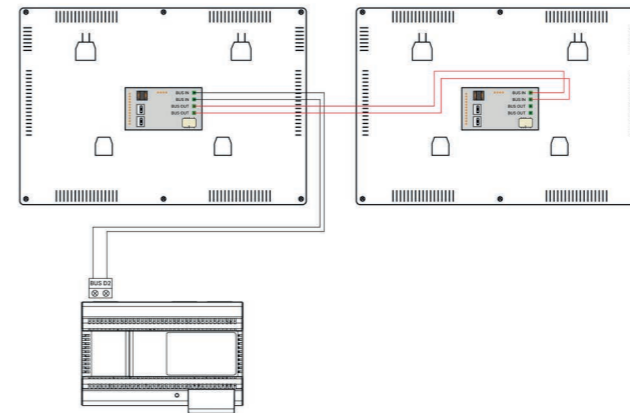
Im Diagramm sehen Sie ein Beispiel für die Sternverdrahtung. Jedes Gerät wird separat an das Netzteil angeschlossen.

- i** Stern- und Reihenverdrahtung können nicht miteinander kombiniert werden
- i** Nachdem ändern des DIP-Schalters 1 muss das System neugestartet werden

# INSTALLATION > VERDRAHTUNGSSCHEMA



Reihenverdrahtung

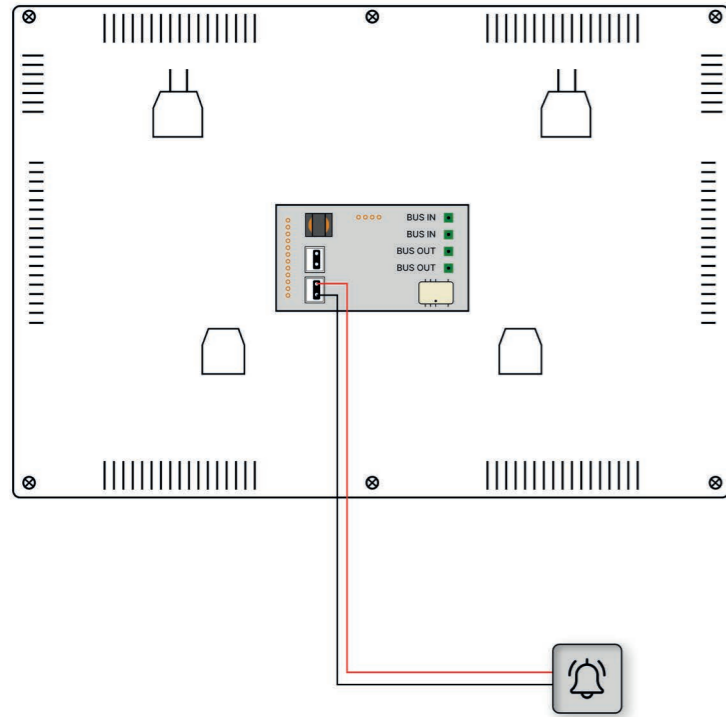


Im Diagramm sehen Sie ein Beispiel für die Reihenverdrahtung. Es wird nur ein Monitor und eine Türstation mit dem Netzteil verbunden. Die Geräte werden alle an einander angeschlossen.

NR	BEZEICHNUNG
1	PLC Host Einstellung (darf nur 1x pro System)
2-3	Adresseinstellung
4	Einstellung für Exit-Button (Off = interne Spannungsversorgung On = potentialfreier Relaiskontakt)

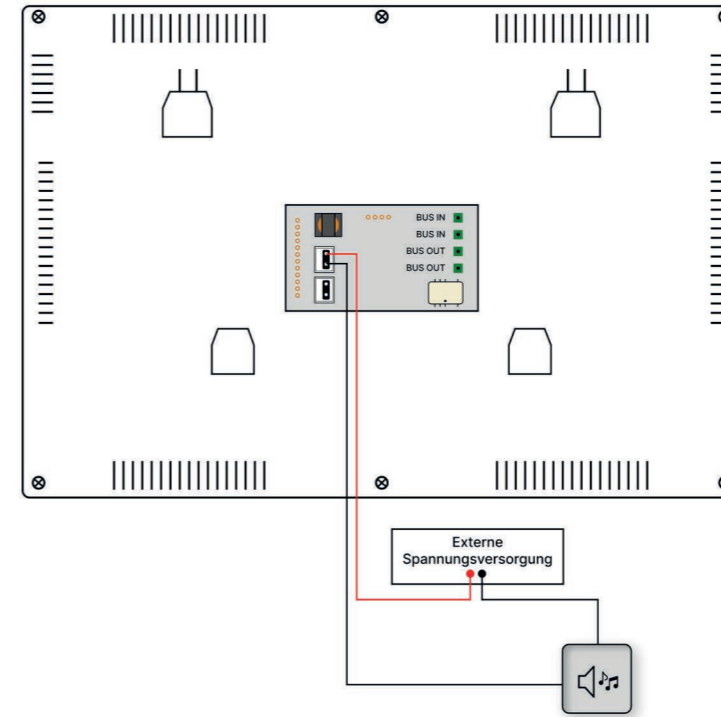


## INSTALLATION > ETAGENKLINGEL ANSCHLIESSEN



Schließen Sie den Stecker in die "GND/DOORBELL" Buchse und verbinden Sie die Kabel mit Ihrer Etagenklingel.

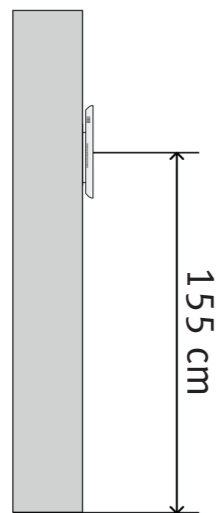
## INSTALLATION > EXTERNEN GONG ANSCHLIESSEN



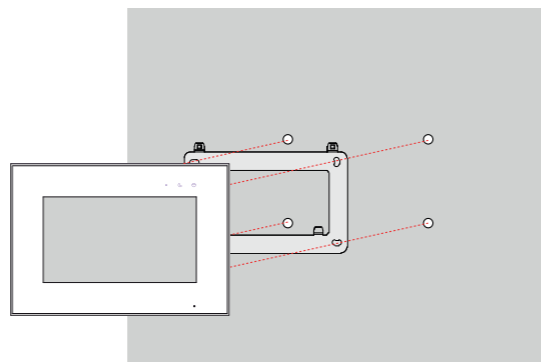
Schließen Sie den Stecker in die "NO/COM" Buchse und verbinden Sie die Kabel mit Ihrem externen Gong.

**i** Der Gong muss durch eine sperate Spannungsversorgung betrieben werden.

## INSTALLATION > MONITOR MONTIEREN



Montieren Sie den Monitor etwa auf Augenhöhe. Probieren Sie im Zweifel verschiedene Montagehöhen aus, bevor Sie den Monitor fest anbringen, um spätere Korrekturen zu vermeiden. Unsere Empfehlung ist 1,55m



- Entfernen Sie die Halterung von der Rückseite des Monitors.
- Montieren Sie die Halterung an einer stabilen Oberfläche.
- Hängen Sie den Monitor in die Halterung ein.

## MENÜ > HAUPTMENÜ

Berühren Sie den Monitor im Ruhezustand, um das Hauptmenü aufzurufen.  
Streichen Sie nach links oder rechts, um weitere Optionen anzuzeigen.



Einstellungen Aufrufen

Klingelbeantworter

App-Anruf

Hintergrund ändern (auch benutzerdefinierte Hintergründe)

Auto-Foto/Video aktivieren/ deaktivieren

"Nicht-Stören" Modus



Türstation



Intercom öffnen



Aufnahmen



Auf IP Kamera zugreifen



WLAN Einstellungen



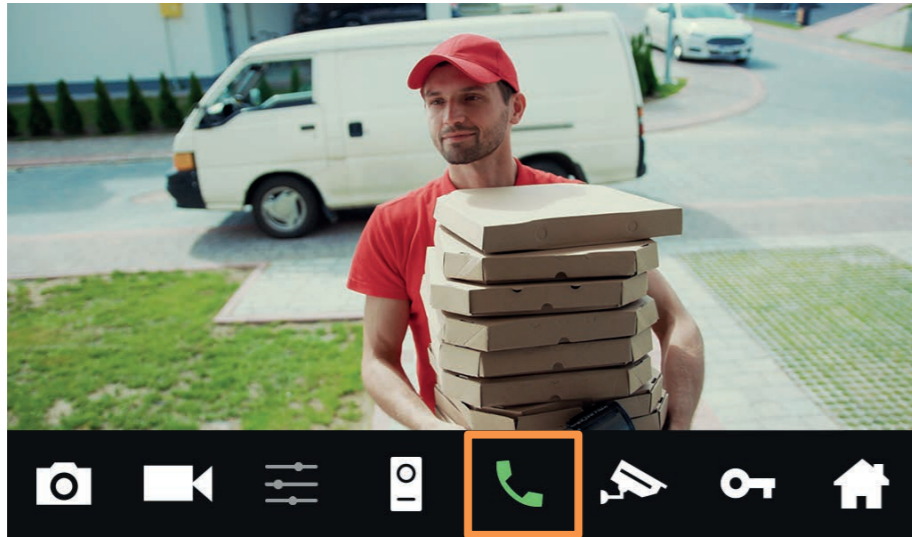
Bildschirm ausschalten

## MENÜ > MIT BESUCHERN SPRECHEN

Wenn ein Besucher klingelt, sehen und hören Sie ihn live auf dem Monitor.


Damit Ihr Besucher Sie hören kann, tippen Sie auf .

Tippen Sie ein zweites Mal auf , um ins Hauptmenü zu gelangen.

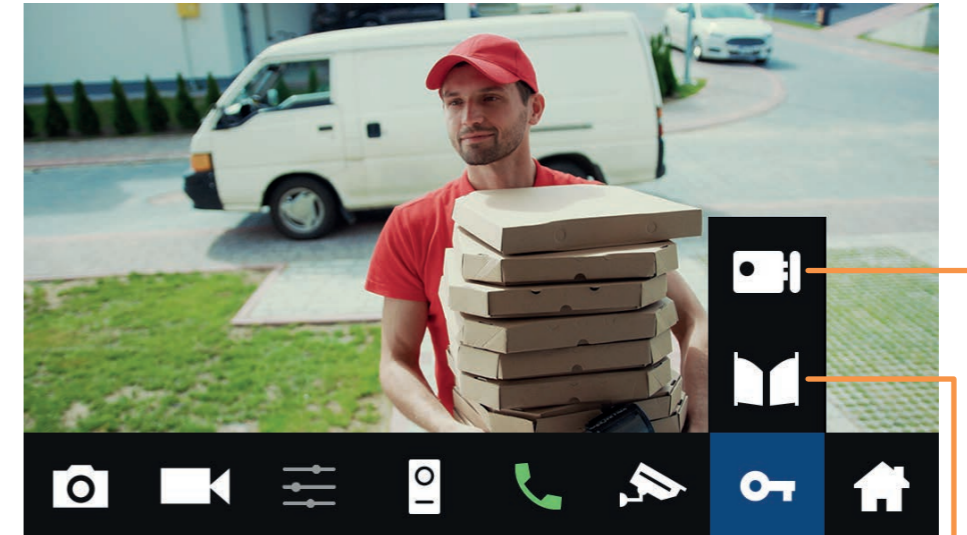


## MENÜ > TÜR ÖFFNEN

Sobald ein Besucher die Türklingel betätigt, wird die Live-Ansicht geöffnet und Sie sehen ein Live-Bild Ihres Besuchs.

Tippen Sie auf , um den Türöffner mit interner Spannungsversorgung zu betätigen.

Tippen Sie auf , um den Türöffner mit potentialfreiem Kontakt zu betätigen.






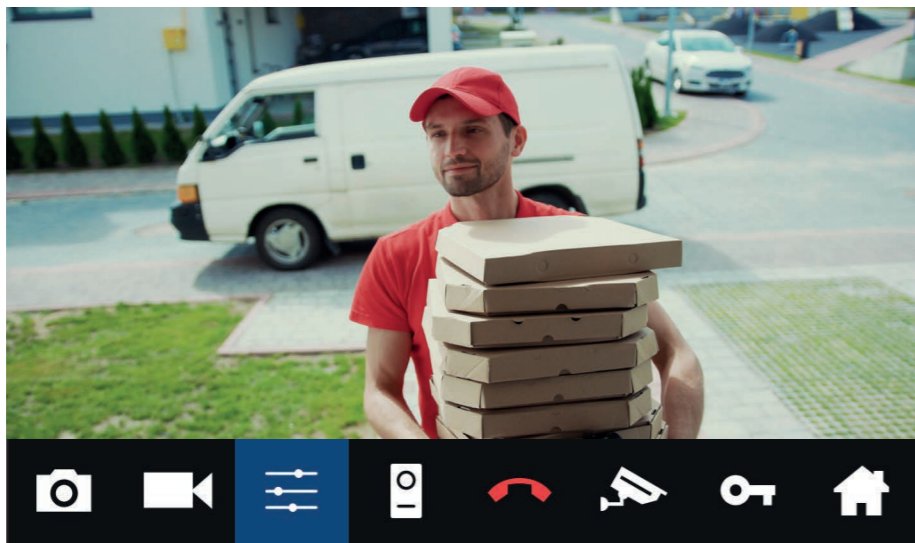
Türöffner mit Spannungsversorgung über die Türstation betätigen.

Türöffner mit externer Spannungsversorgung betätigen.

## MENÜ > GESPRÄCHLAUTSTÄRKE ANPASSEN

Gehen Sie folgendermaßen vor, um die Bildeinstellungen bzw. die Lautstärke des Klingeltons anzupassen:

- Tippen Sie im Hauptmenü auf .
- Tippen Sie auf .
- Tippen Sie auf .
- Nutzen Sie den Regler, um die Lautstärke des Gesprächs anzupassen.

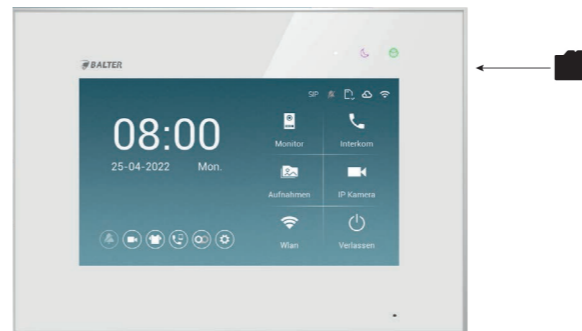


## MENÜ > MICROSD-KARTE EINSETZEN UND FORMATIEREN

**DIE MICROSD-KARTE MUSS IN FAT32 FORMATIERT WERDEN BEVOR SIE VERWENDET WERDEN KANN!**

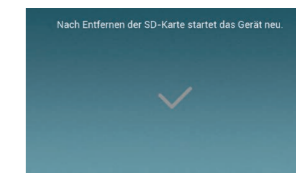
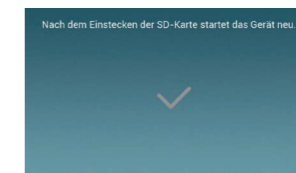
Maximale Kapazität ohne microSD-Karte: 100 Bilder.  
Maximale Kapazität der microSD-Karte: 128GB

Legen Sie die microSD-Karte wie abgebildet ein:



Die microSD-Karte muss formatiert werden, bevor sie eingelegt wird

Nach dem einlegen und rausnehmen der Karte, startet das Gerät neu



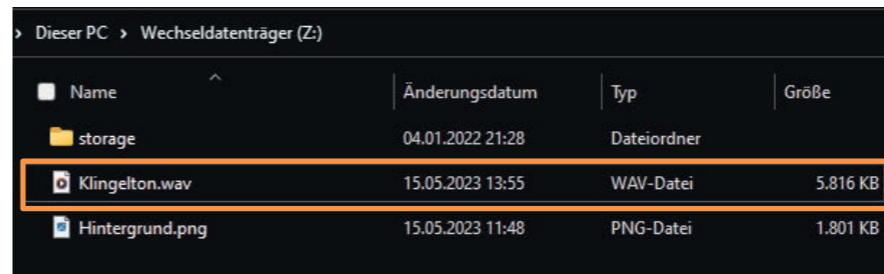


Wenn die SD-Karte nicht erkannt wird, müssen Sie die SD-Karte unter **Einstellungen -> Allgemeine Einstellungen -> Benutzerreset -> SD-Karte formatieren** formatieren.



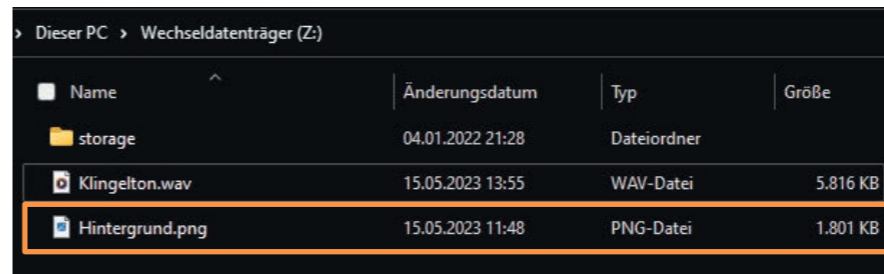
Bestätigen Sie, dass Sie Ihre SD-Karte formatieren wollen. Vergewissern Sie sich, dass Sie keine wichtigen Daten auf der SD-Karte haben.

**ES WERDEN ALLE DATEN VON DER SD-KARTE GELÖSCHT!**



Schließen Sie die formatierte SD-Karte in ein, von Ihnen gewünschtes, Gerät (Windows, MacOS, Linux, Android, IOS) und speichern Sie den gewünschten Klingelton im **WAV** Format auf der SD-Karte ab.

**DIE DATEI MUSS INS WAV FORMAT KONVERTIERT WERDEN**



Schließen Sie die formatierte SD-Karte in ein, von Ihnen gewünschtes, Gerät (Windows, MacOS, Linux, Android, IOS) und speichern Sie das gewünschte Hintergrundbild im **PNG** Format auf der SD-Karte ab.

**DIE DATEI MUSS INS PNG FORMAT KOVERTIERT WERDEN**

## MENÜ > FOTOS UND VIDEOS AUFNEHMEN

Die Türstation kann automatisch Fotos oder Videos aufnehmen, wenn ein Besucher klingelt. Tippen Sie im Hauptmenü auf das orange markierte Symbol, um festzulegen ob ein Foto, ein Video oder keine Aufnahme gemacht werden soll, wenn ein Besucher klingelt.



### FOTOS UND VIDEOS MANUELL AUFNEHMEN

Sie können in der Live-Ansicht jederzeit Fotos oder Videos manuell aufnehmen.

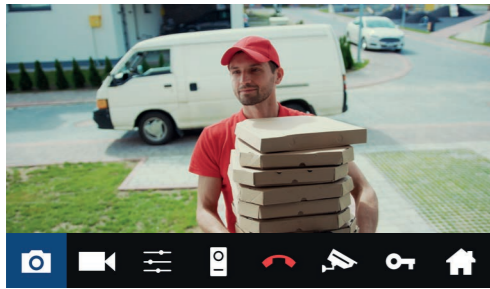
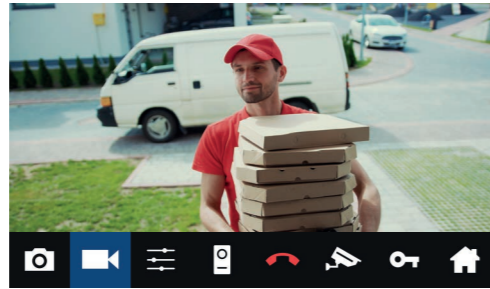




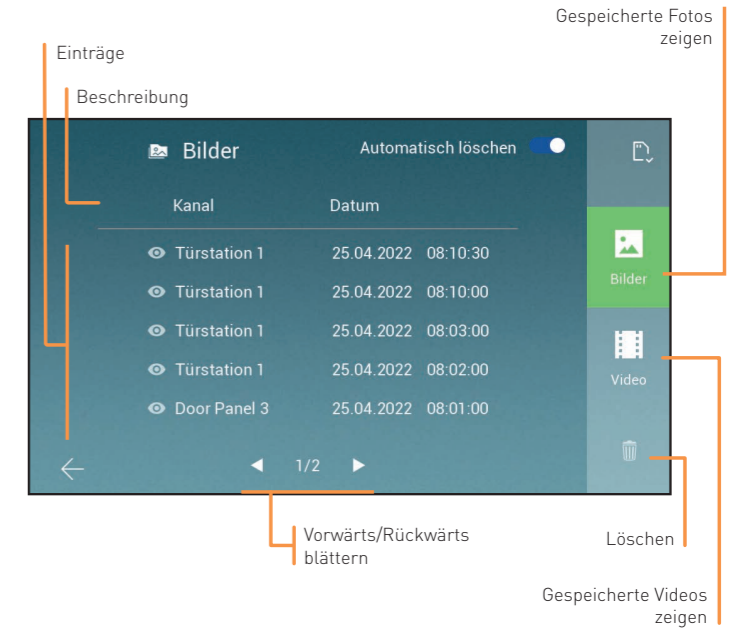
Foto aufnehmen



Video aufnehmen

## MENÜ > FOTOS UND VIDEOS BETRACHTEN

Tippen Sie im Hauptmenü auf  um Fotos anzuschauen bzw. im Aufnahmenmenü auf  um Videos anzuschauen.

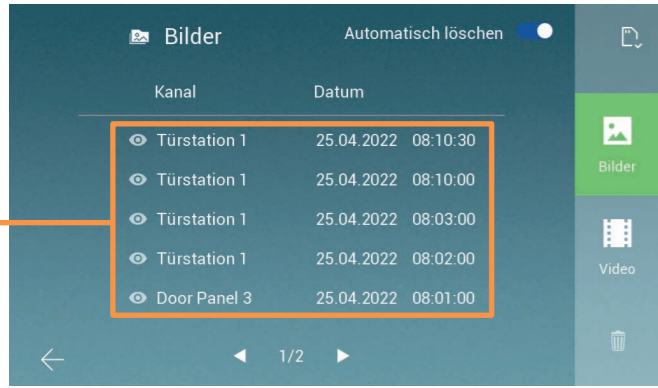


Vorwärts/Rückwärts blättern

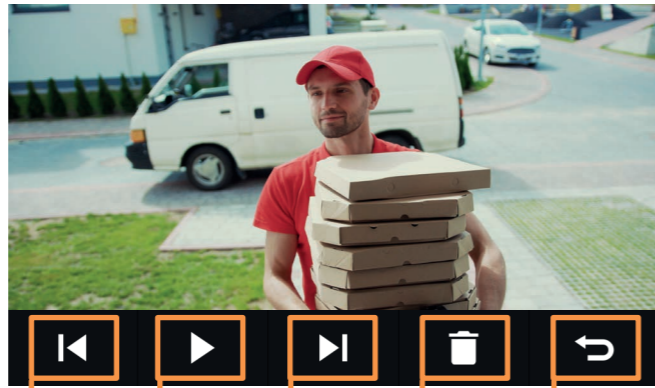
Löschen

Gespeicherte Videos zeigen

# MENÜ > FOTOS UND VIDEOS BETRACHTEN



Tippen Sie auf das gewünschte Bild, welches Sie sich anschauen wollen



Vorheriges Bild anzeigen

Diashow starten

Nächstes Bild anzeigen

Bild löschen

Galerie verlassen

# MENÜ > FOTOS UND VIDEOS BETRACHTEN



Tippen Sie auf das gewünschte Video, welches Sie sich anschauen wollen



Vorheriges Video anzeigen

Video Pausieren/Abspielen

Nächstes Video anzeigen

Video löschen

Galerie verlassen

Mit der Intercom-Funktion kann zwischen Monitoren im selben Haushalt kommuniziert werden.

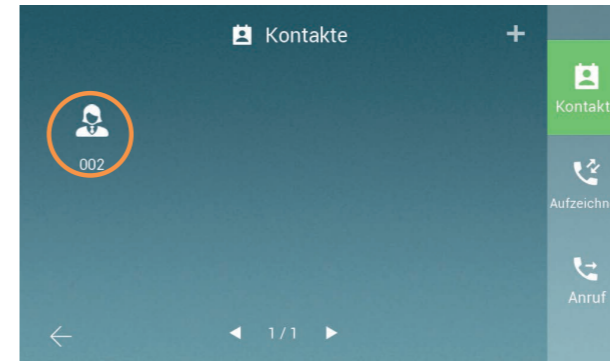
**i** Diese Funktion kann nur genutzt werden, wenn die Monitore korrekt als Master bzw. Slave konfiguriert wurden.



Tippen Sie auf Intercom



Tippen Sie danach auf Kontakte



Wählen Sie Ihren gewünschten Kontakt aus



Sie befinden sich in der Wartezeit, bis die Kontaktperson gegenüber Ihren Anruf annimmt.



Sie werden von einem anderen Monitor angerufen.



Das Gespräch wird beendet.



## MENÜ > INTERCOM ZWISCHEN WOHNUNGEN

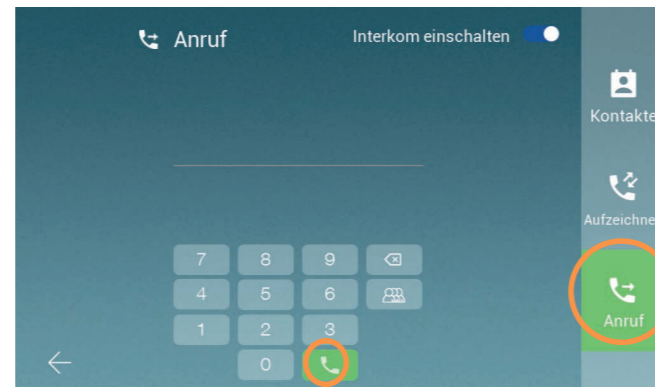
Dieses System unterstützt wohnungsübergreifendes Intercom. Damit kann die Intercom-Funktion zwischen Monitoren verwendet werden, die unterschiedlichen Klingeltasten zugeordnet sind.



Diese Funktion muss zuerst über das Installer Menü aktiviert werden.



1. Tippen Sie im Hauptmenü auf Intercom.
2. Tippen Sie auf Anruf



3. Tippen Sie die Wohnungsnummer ein, die Sie Anrufen wollen
4. Tippen Sie auf 0 um Anzurufen

## MENÜ > INTERCOM ZWISCHEN WOHNUNGEN



Sie befinden sich in der Wartezeit, bis die Kontaktperson gegenüber Ihren Anruf annimmt.



Sie werden von einem Nachbarn angerufen.



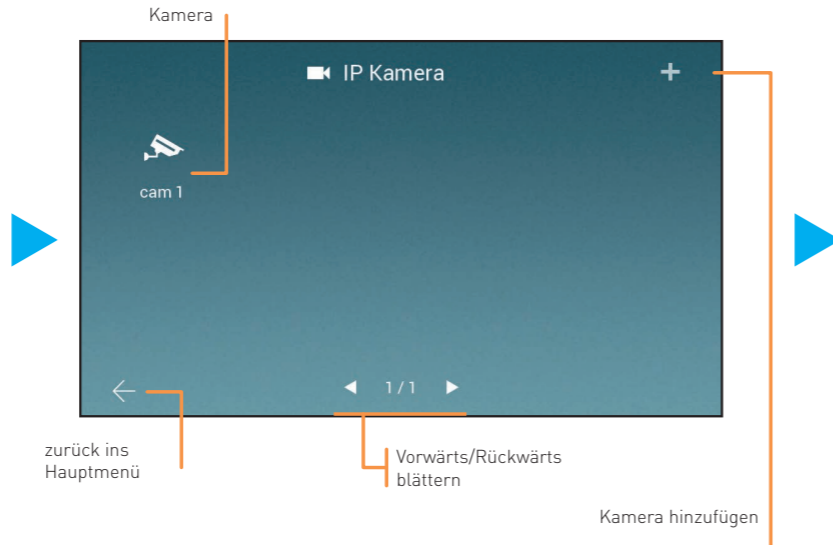
Das Gespräch wird beendet.

## MENÜ > IP KAMERA HINZUFÜGEN

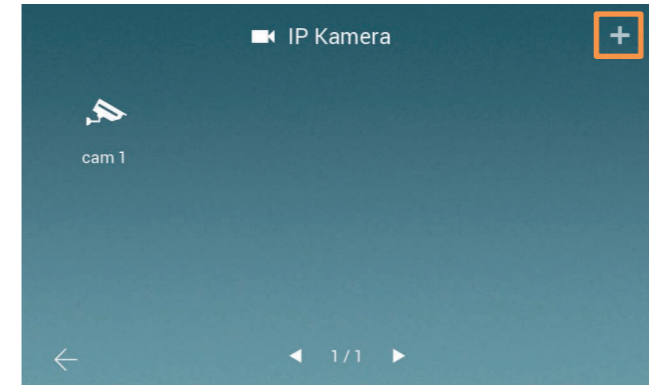
Ihr EVO-HD System unterstützt die Einbindung von IP-Kameras.



Tippen Sie im Hauptmenü auf 



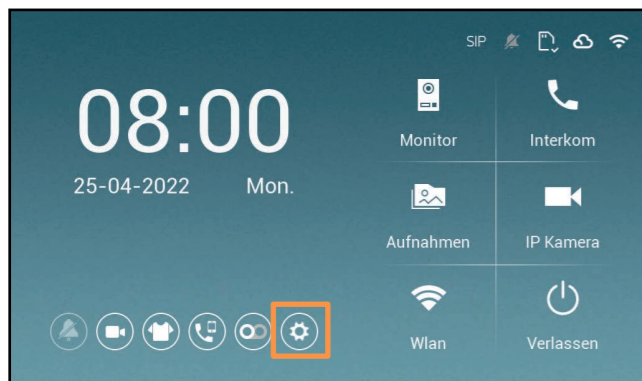
## MENÜ > IP KAMERA HINZUFÜGEN



Tippen Sie auf das "+" um eine neue Kamera hinzuzufügen.



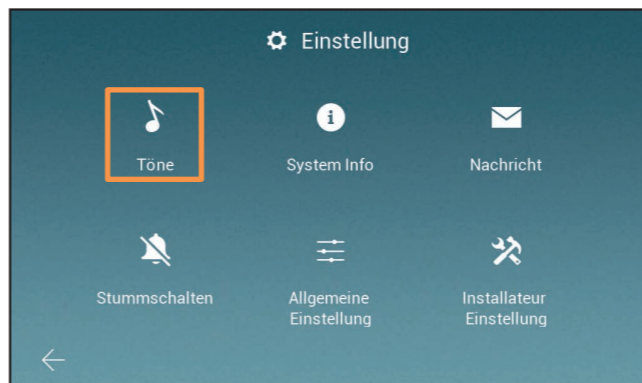
Geben Sie die Daten Ihrer IP-Kamera ein.  
(Die Daten auf dem Bild dienen nur als Beispiel)



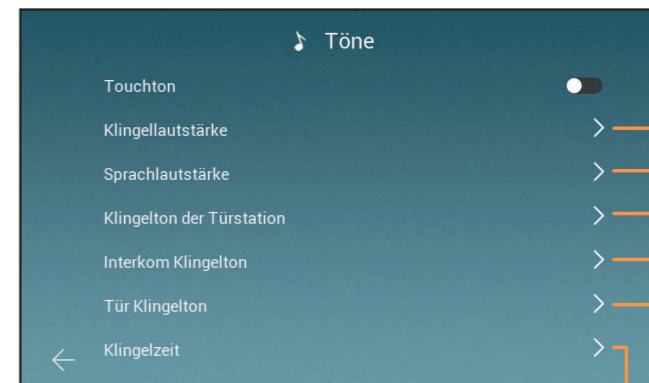
Tippen Sie auf das Zahnrad, um die Einstellungen aufzurufen



- Stummschalten Zeitschaltung
- Klingelton Einstellungen
- Allgemeine Einstellungen
- Info über Softwareversion
- Nachrichten erhalten und verschicken zwischen Master Monitoren
- Einstellungen für Installateur



Tippen Sie auf "Töne"



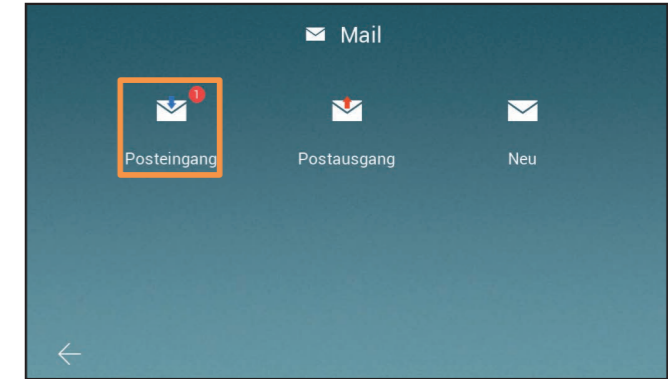
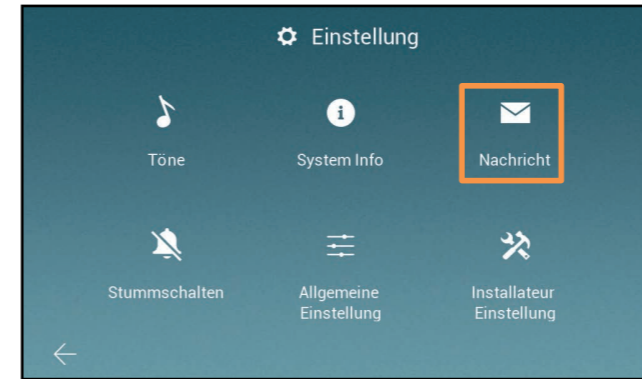
- Klingelzeiteinstellungen
- Klingelton der Etagen Klingel ändern
- Klingelton des Intercoms ändern
- Klingelton der Türstation ändern
- Sprachlautstärke anpassen
- Lautstärke der Klingel anpassen



Tippen Sie auf "System Info"



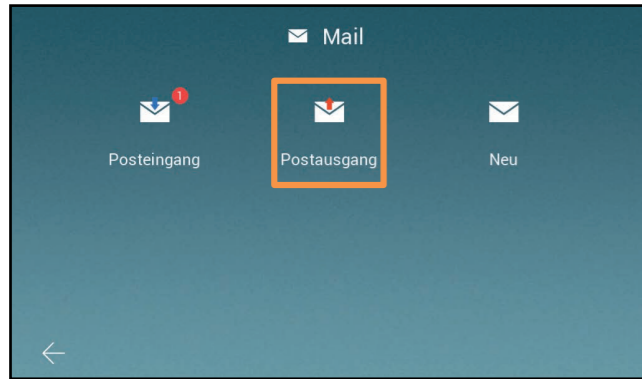
Hier sehen die Software und MCU Version Ihres Monitors



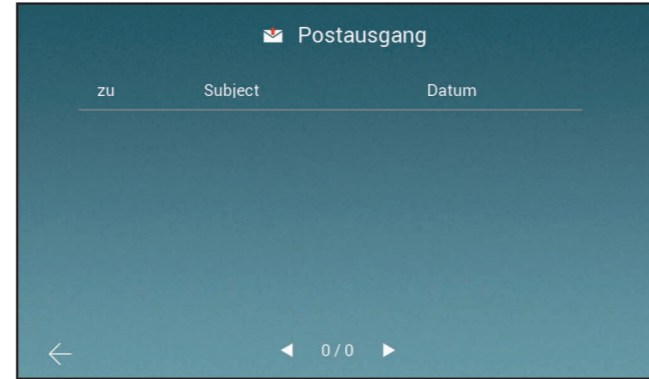
Tippen Sie Nachricht, um ins Mail-Menü zu gelangen.

Unter "Posteingang" sehen Sie alle, an Sie gerichteten, Nachrichten.

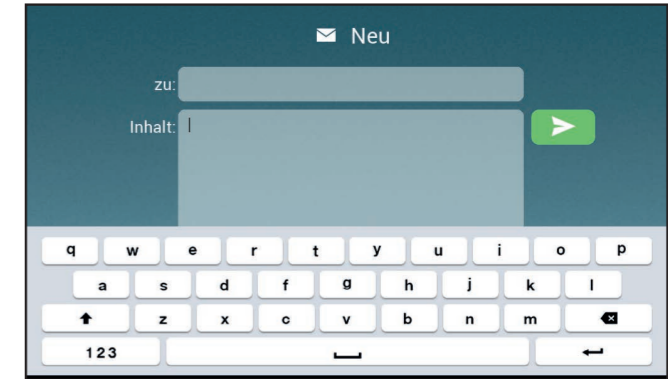
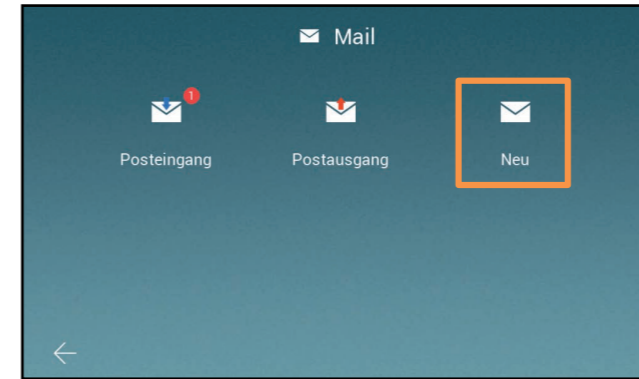




Tippen Sie auf "Postausgang"



Hier sehen Sie alle Nachrichten, die Sie versendet haben.



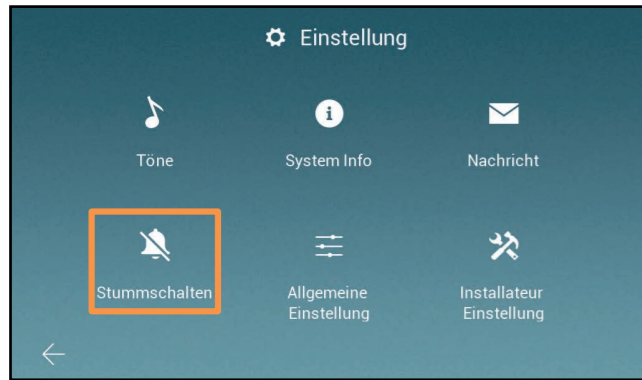
Unter "Neu" können Sie eine neue Nachricht verfassen.

Geben Sie in das "zu" Feld die Adresse der Person ein, zu welcher Sie die Nachricht schicken wollen.

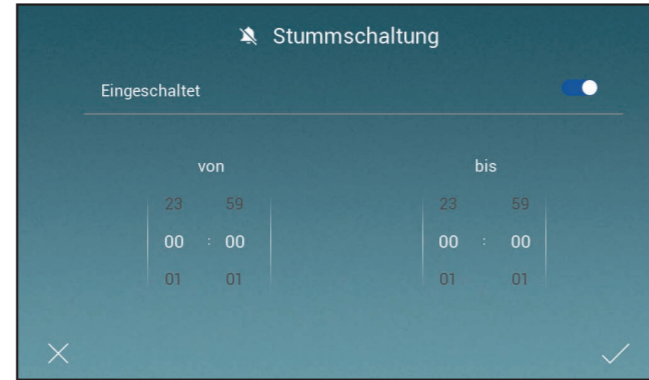
In das "Inhalt" Feld, könne Sie eine Nachricht verfassen.

Um die Nachricht zu verschicken, tippen Sie auf den "grünen Pfeil"

## MENÜ > STUMMSCHALTUNG

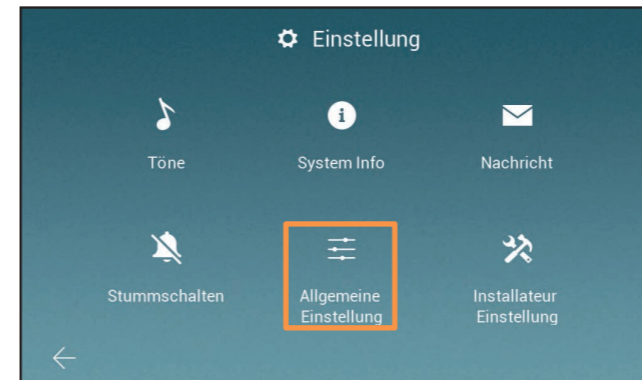


Tippen Sie auf "Stummschalten" um in das Untermenü zu gelangen.

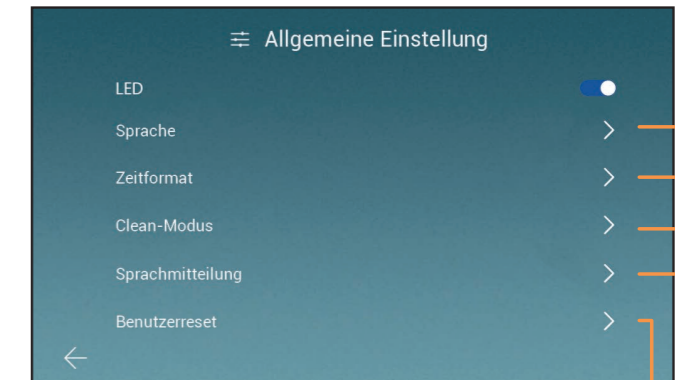


Hier können Sie eine bestimmte Uhrzeit setzen, von wann bis wann Ihr Monitor stummgeschaltet ist.

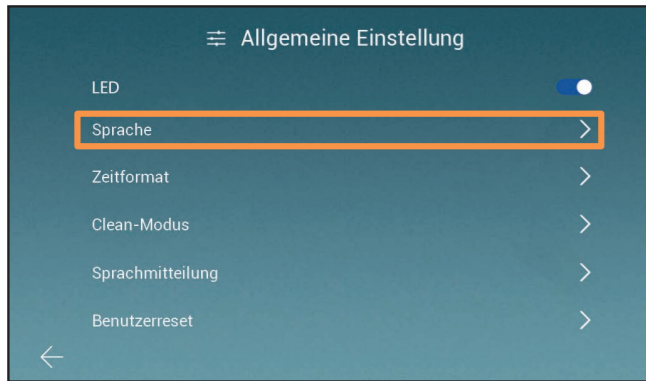
## MENÜ > ALLGEMEINE EINSTELLUNGEN



Tippen Sie auf "Allgemeine Einstellungen"



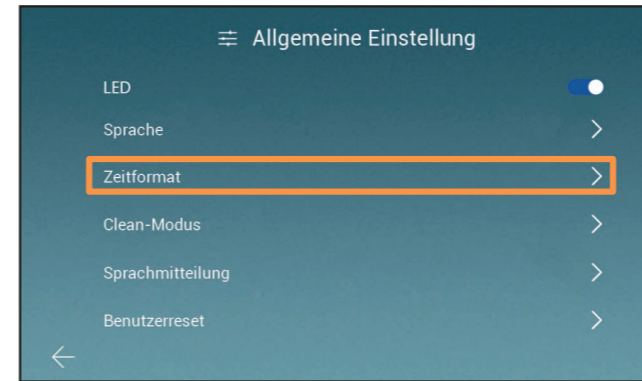
- Sprache ändern
- Zeitformat (12/24) wählen
- Cache leeren
- Anrufbeantworter aufzeichnen
- Benutzereinstellungen zurücksetzen



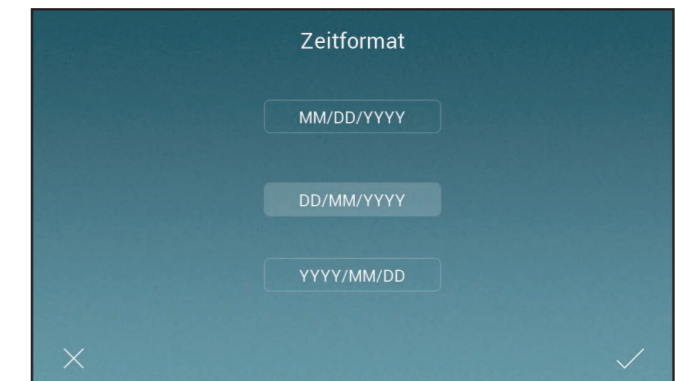
Tippen Sie auf "Sprache" um ins Sprachmenü zu gelangen.



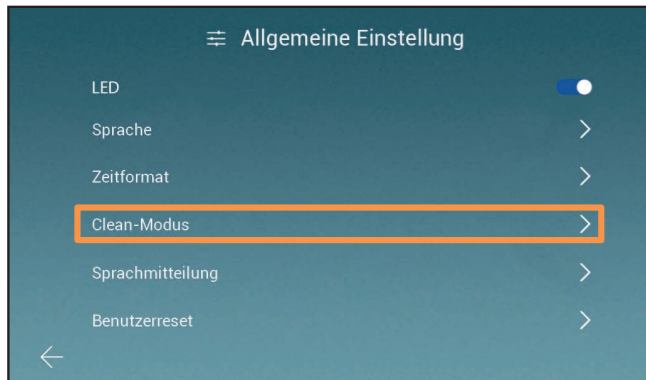
Wählen Sie hier Ihre gewünschte Sprache aus.



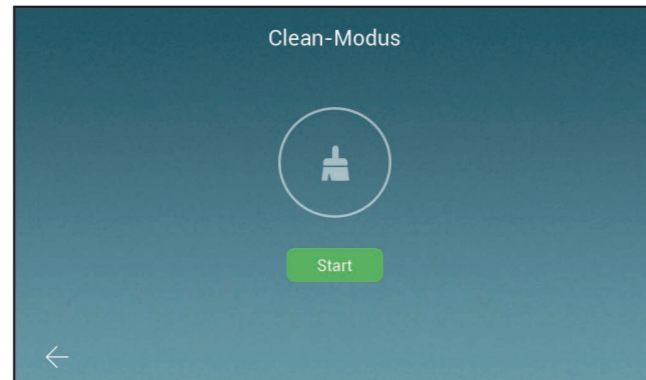
Tippen Sie auf "Zeitformat".



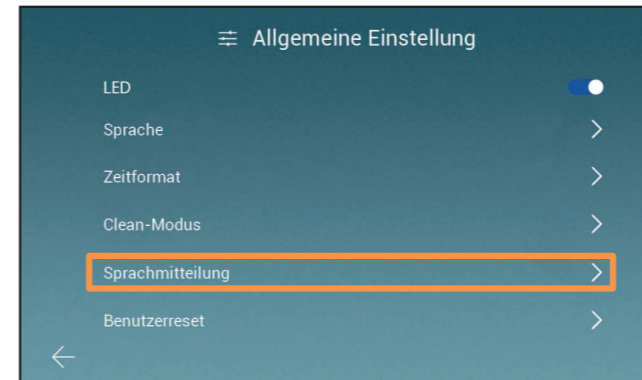
Hier können Sie das Zeitformat ändern.



Tippen Sie auf "Clean-Modus"



Tippen Sie auf "Start", um den Cache zu leeren.

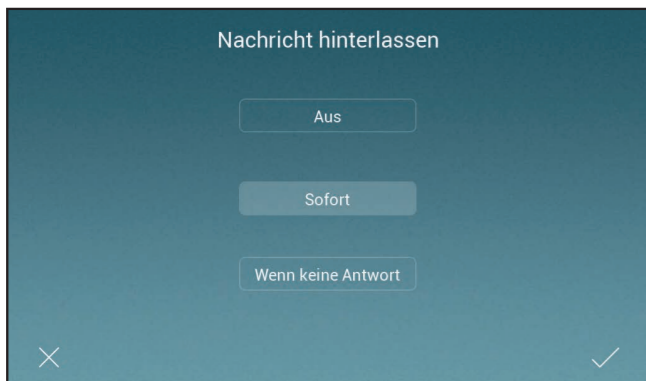


Tippen Sie auf "Sprachmitteilung".



Hier können Sie bestimmen, was bei Ihrer Abwesenheit passiert.

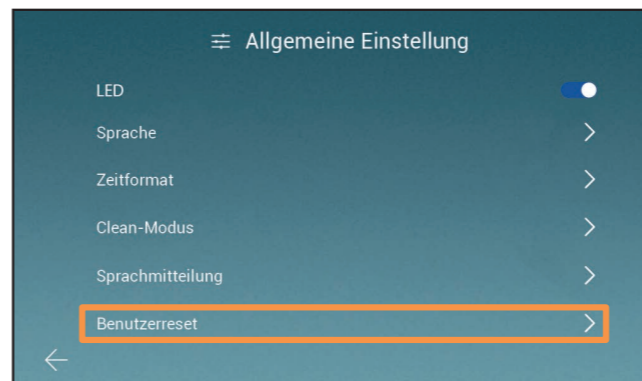




Bestimmen Sie, wann eine Sprachmitteilung hinterlassen wird.



Erstellen Sie eine Sprachmitteilung.



Unter "Benutzerreset" können Sie Ihre Benutzereinstellungen zurücksetzen, das Gerät neustarten und Ihre SD-Karte formatieren.

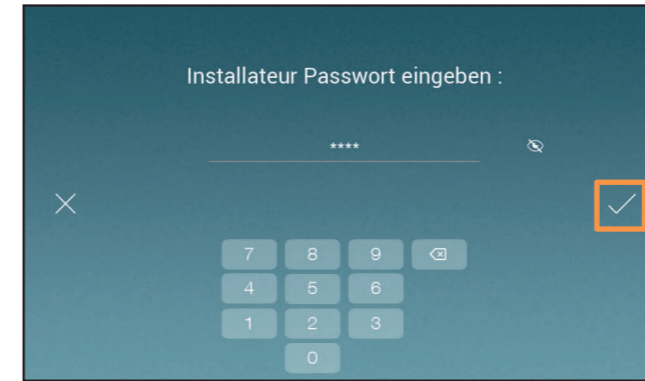




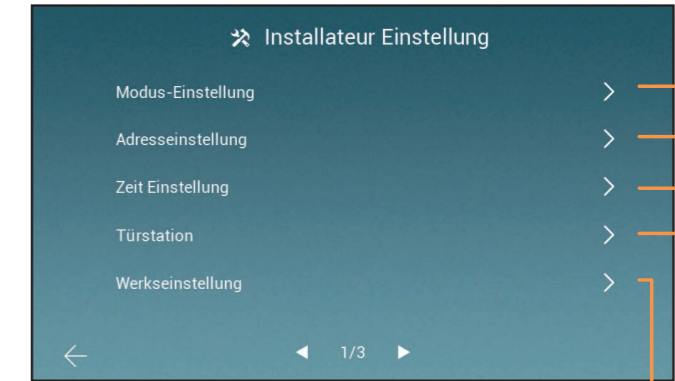
Tippen Sie auf das Zahnrad, um die Einstellungen aufzurufen



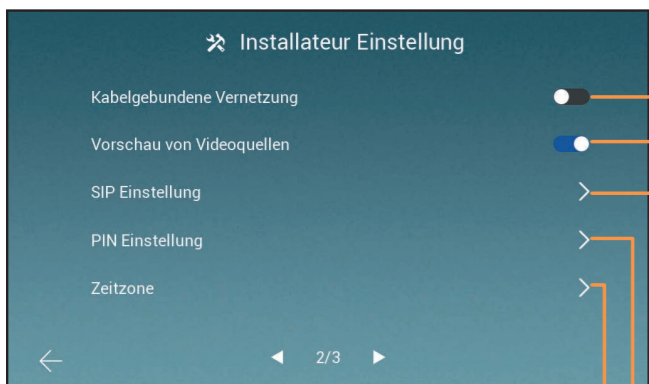
Tippen Sie auf " Installateur Einstellungen"



Das Standardpasswort für die Installateur Einstellungen ist "0000"



- Monitor zurücksetzen
- Türstationeneinstellungen
- Zeit und Datum einstellen
- Adresseneinstellungen
- Einfamilien und Mehrfamilien Modus



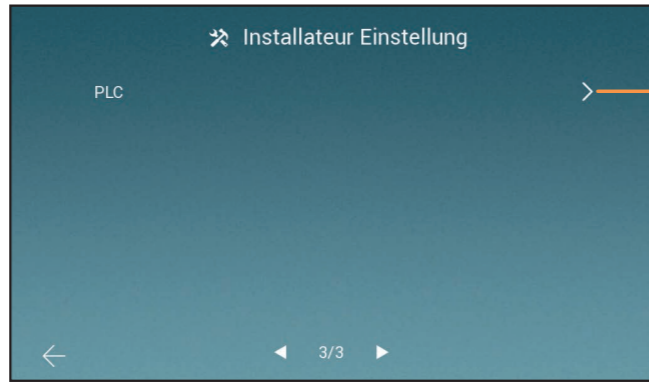
Zeitzone wählen

Installateur Einstellungen PIN ändern

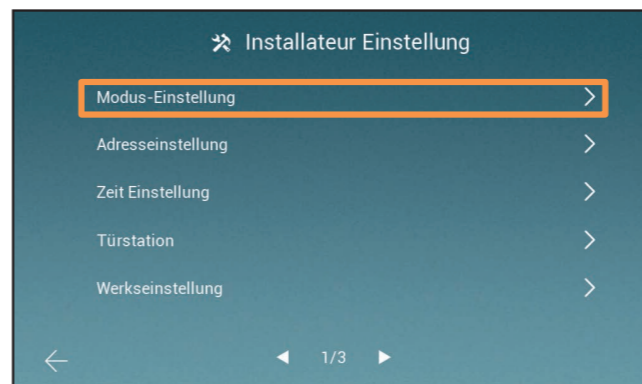
SIP Einstellungen

Vorschau von Videoquellen

Router Verbindung



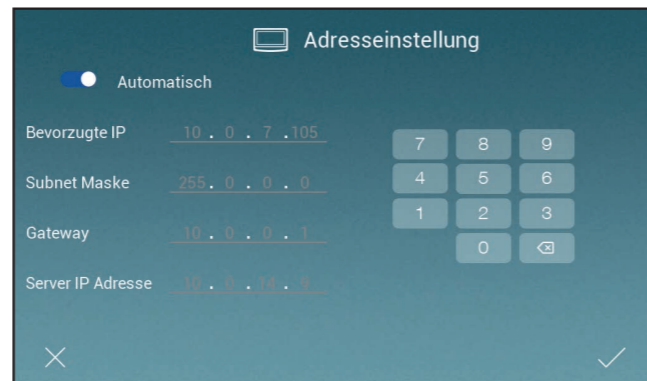
PLC Informationen einsehen



Tippen Sie auf "Modus-Einstellung"



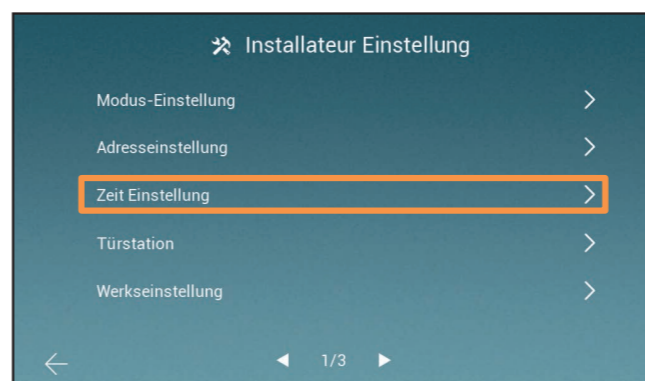
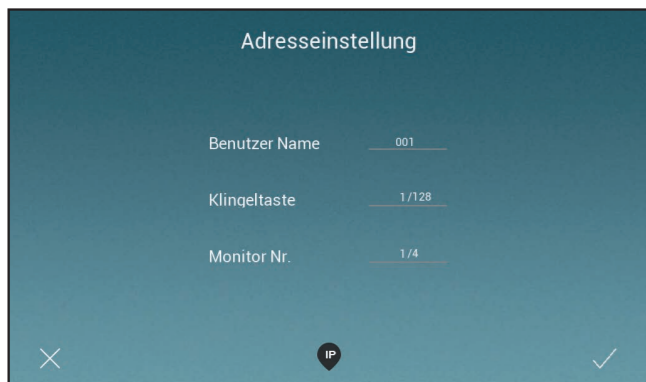
Hier können Sie zwischen dem Einfamilienhaus- und Mehrfamilienhausmodus wählen.



Tippen Sie auf "Adresseneinstellung"

Hier können Sie die Adresse, Die Nummer und den Namen des Monitors ändern.

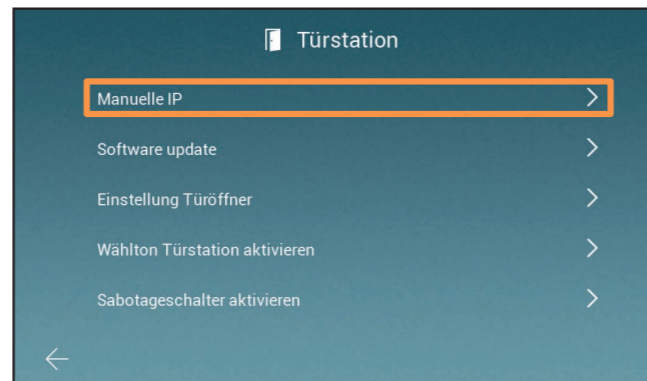
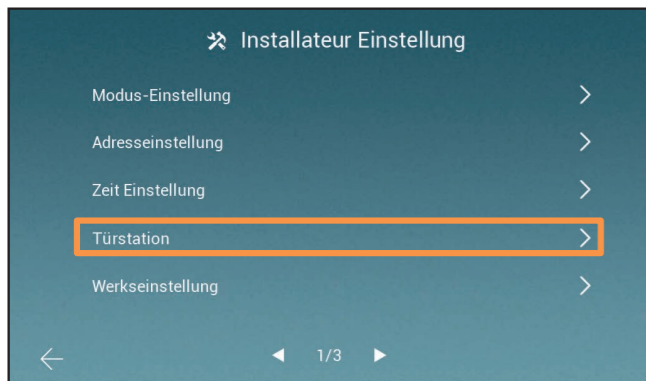
Wenn Sie auf "IP" tippen, können Sie die IP-Adresse des Monitors ändern. (wird benötigt, wenn Sie SIP benutzen)



Tippen Sie auf "Zeit Einstellung"

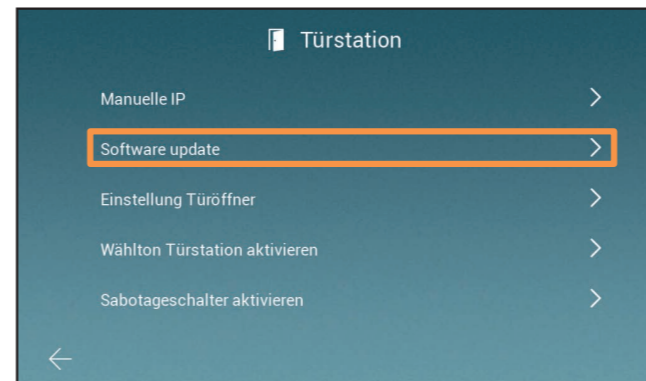
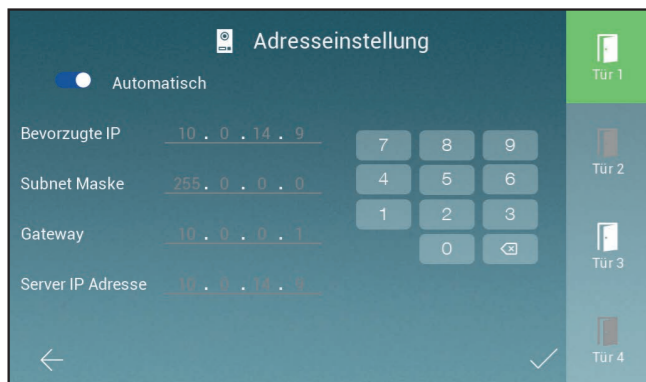


Hier können Sie Zeit und Datum, des Monitors, ändern.

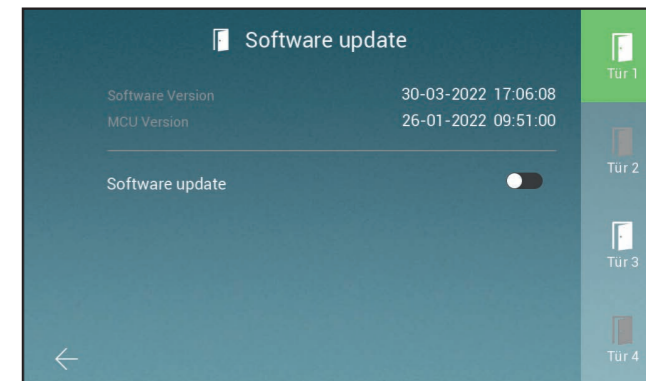


Tippen Sie auf "Türstation" und auf "Manuelle IP".

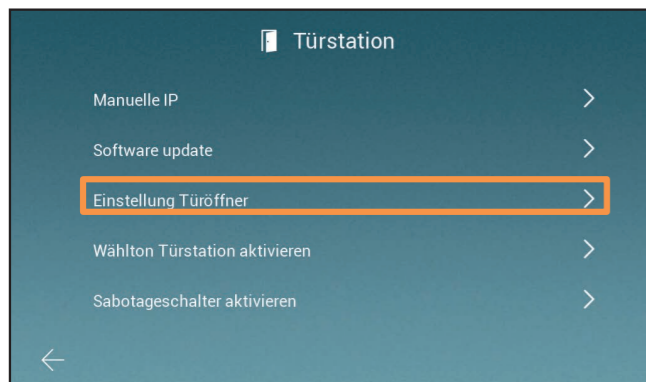
Hier können Sie die IP-Adresse Ihrer Türstationen ändern.  
(wird benötigt, wenn Sie SIP benutzen).



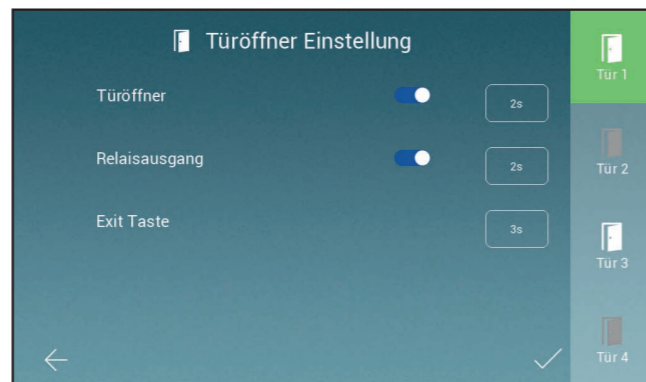
Tippen Sie auf "Software update".



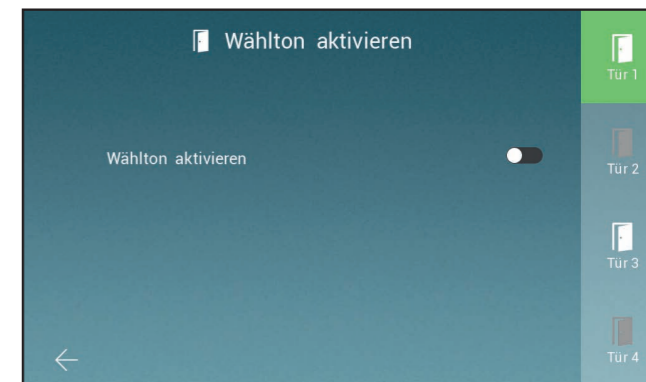
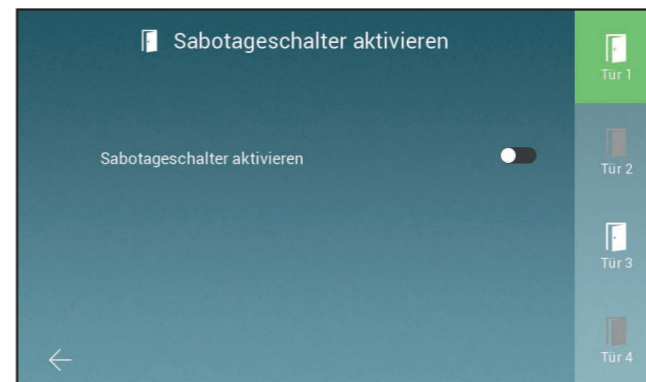
Hier können Sie auswählen, auf welche Türstation das Update geladen werden soll. (Sie brauchen dafür eine SD-Karte mit einem Update).



Tippen Sie auf "Einstellung Türöffner"

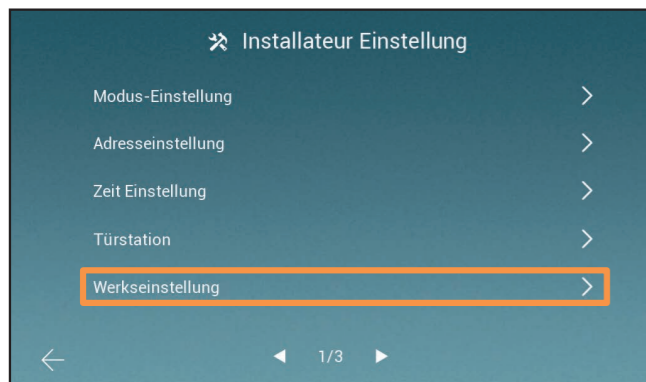


Hier können Sie, bei jeder Türstation einzeln, die Öffnungszeit der Türöffner einstellen.

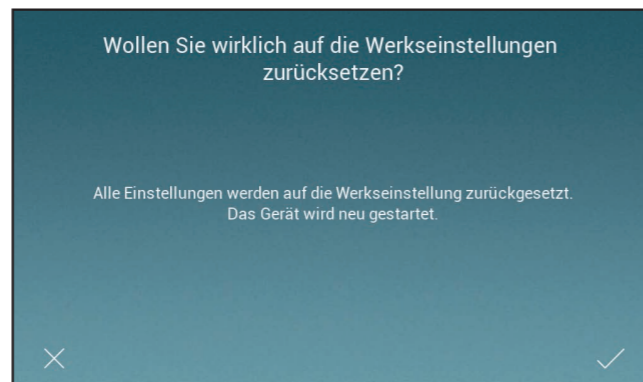


Unter "Wählton Türstation aktivieren" können Sie den Wählton der Türstation an- und ausstellen.

Unter "Sabotageschalter aktivieren" können Sie den Sabotagekontakt der Außenstation aktivieren.



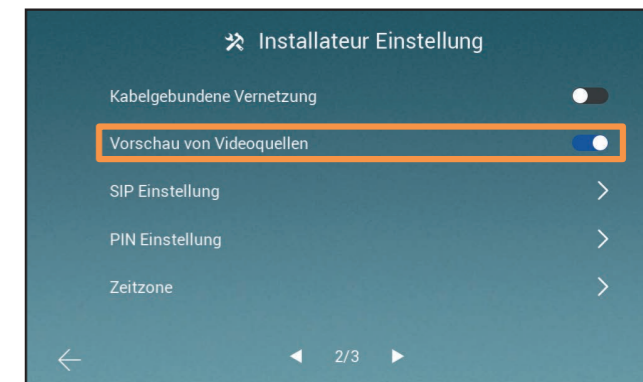
Tippen Sie auf "Werkseinstellung"



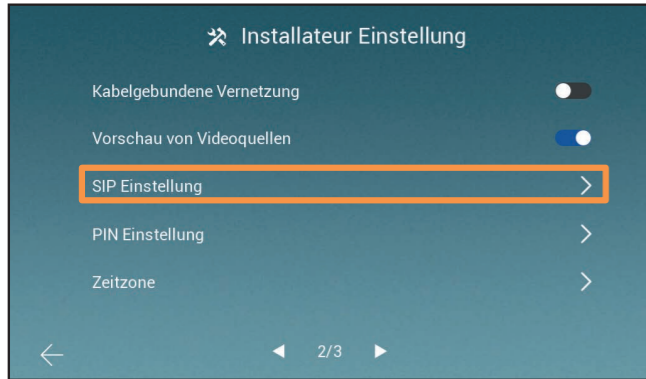
Hier können Sie den Monitor auf Werkseinstellungen zurückzusetzen. (Sie müssen die Adresse des Monitors neu einstellen)



Hier können Sie die kabelgebundene Netzwerkverbindung aktivieren.



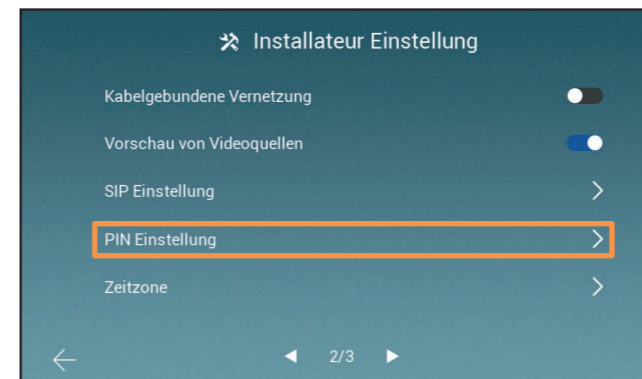
Schalten Sie das Live-Bild durch das Hauptmenü aus.



Tippen Sie auf "SIP Einstellungen"



Aktivieren Sie die SIP Funktion und geben Sie Ihre Daten ein, um die Türstation bei Ihren SIP-Server anzumelden.



Tippen Sie in den Installateur Einstellungen auf "PIN Einstellung"



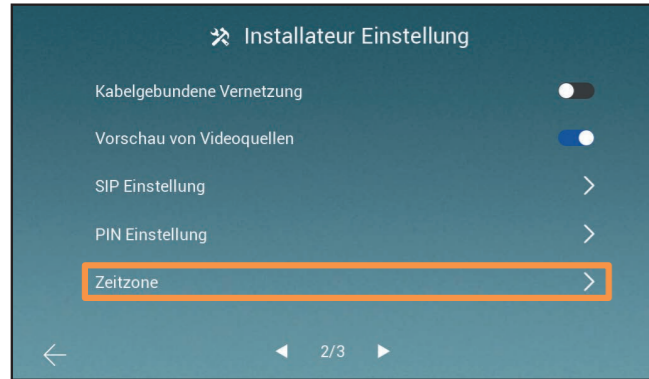
PIN bestätigen

Wiederholen Sie Ihren neuen PIN

Neuen PIN eingeben

alte PIN eingeben (Standard: **0000**)

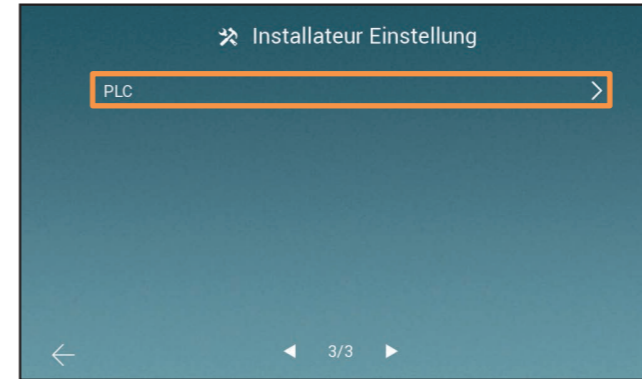




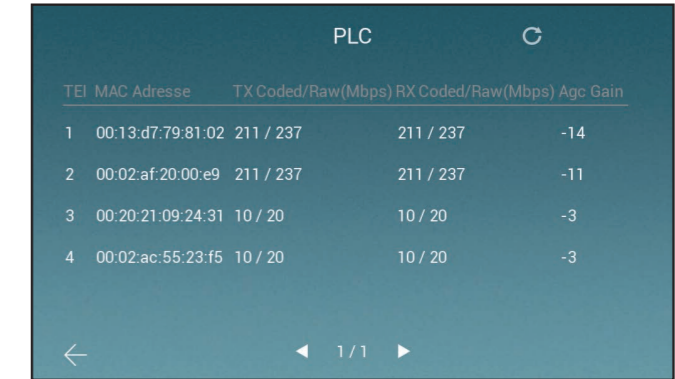
Tippen Sie auf "Zeitzone"



Wählen Sie Ihre lokale Zeitzone, aus dieser Liste, aus.

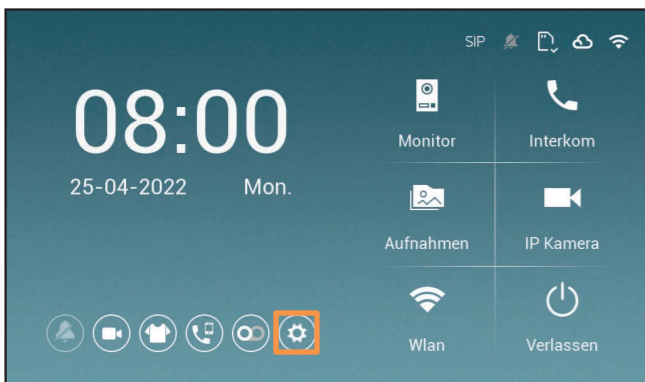


Tippen Sie auf "PLC"

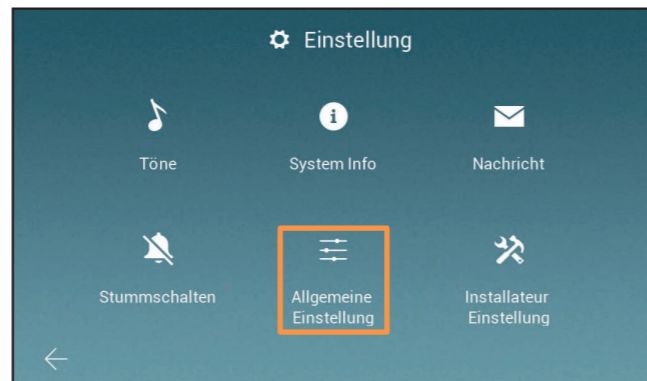


Hier können Sie die Signalqualität zwischen den Geräten einsehen.

# FINGERPRINT & RFID > FINGERPRINT EINSTELLUNGEN

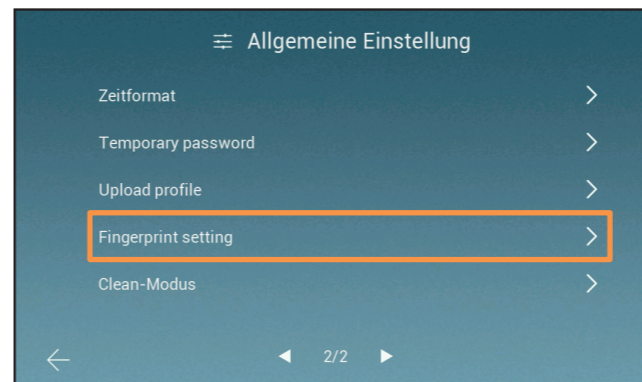


Tippen Sie auf das Zahnrad, um die Einstellungen aufzurufen

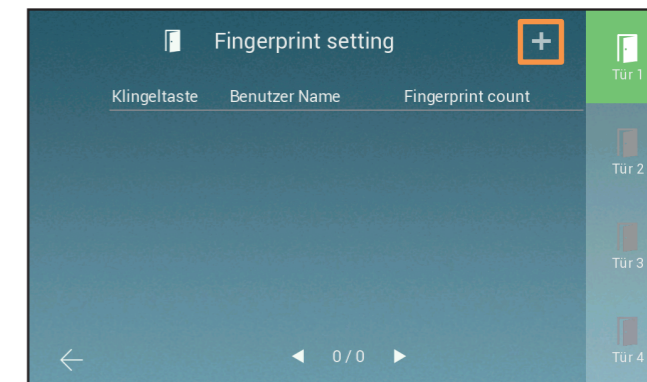


Tippen Sie auf "Allgemeine Einstellungen"

# FINGERPRINT & RFID > FINGERPRINT EINSTELLUNGEN

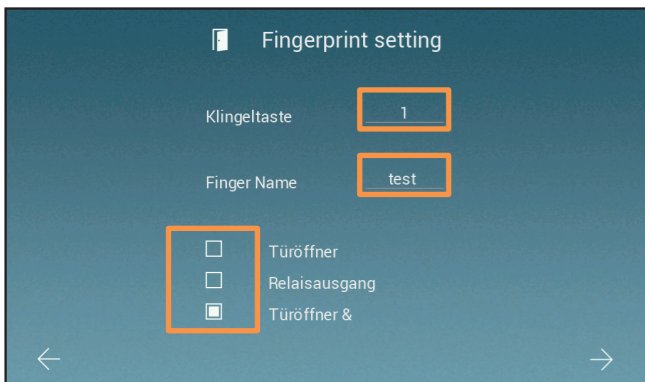


Tippen Sie als nächstes auf "Fingerprint Einstellungen"



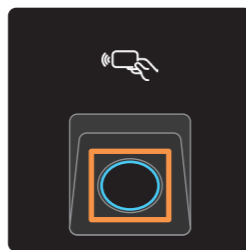
Wählen Sie die richtige Türstation aus, auf die der Fingerabdruck hinzugefügt werden soll und tippen Sie dann auf "+"

# FINGERPRINT & RFID > FINGERPRINT EINSTELLUNGEN



Wählen Sie die richtige Klingeltastenummer und geben Sie einen Namen für den Fingerabdruck ein. Als nächstes wählen Sie, welchen Türöffner der Fingerabdruck öffnen soll und tippen Sie auf den Pfeil nach rechts, um mit dem Scannen des Fingerabdrucks zu beginnen

Wenn Sie beide Türöffner öffnen wollen, dann wählen Sie die dritte Option

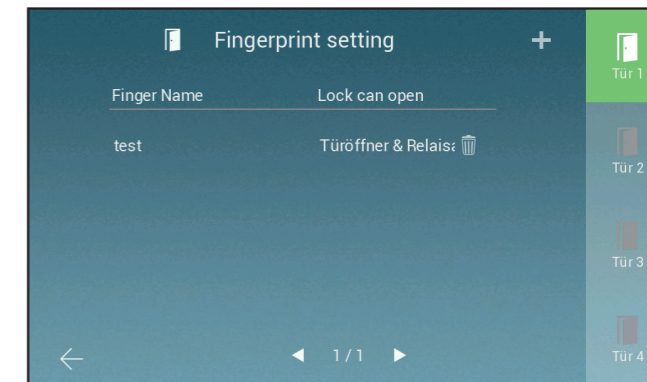


Berühren Sie den Fingerabdruckscanner sobald dieser blau leuchtet. Sie müssen diesen Vorgang drei mal wiederholen

# FINGERPRINT & RFID > FINGERPRINT EINSTELLUNGEN

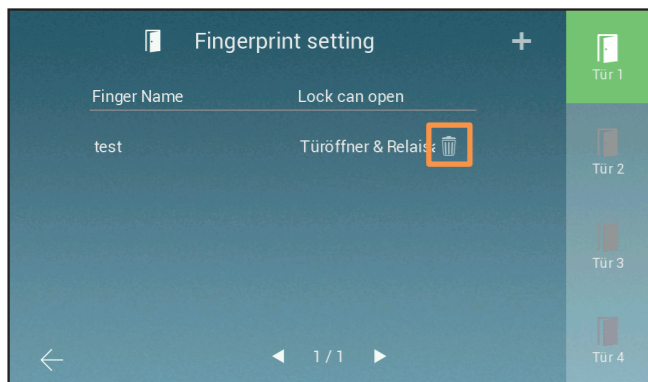


Der Fingerabdruck wurde erfolgreich eingelesen

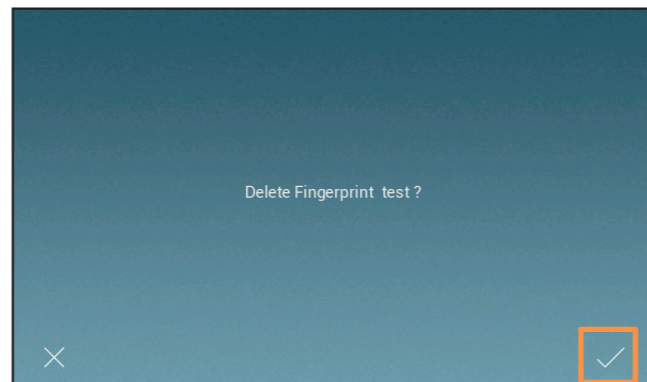


Hier können Sie alle vorhandenen Fingerabdrücke verwalten oder entfernen

# FINGERPRINT & RFID > FINGERPRINT EINSTELLUNGEN

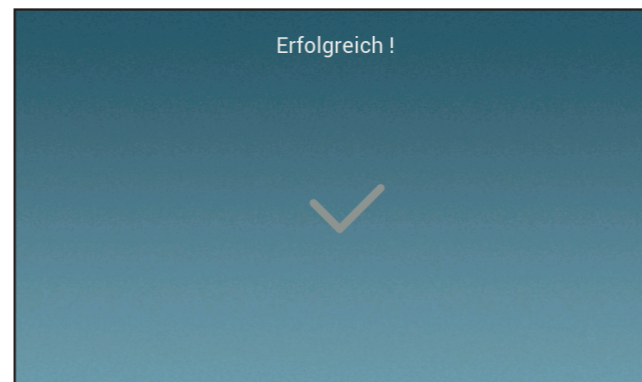


Um einen Fingerabdruck zu entfernen, tippen Sie auf das Papierkorbsymbol



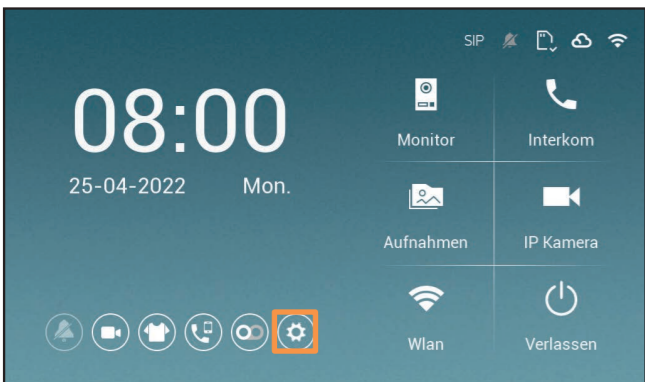
Um das entfernen zu bestätigen, tippen Sie auf das Häkchen

# FINGERPRINT & RFID > FINGERPRINT EINSTELLUNGEN



Der Fingerabdruck wurde erfolgreich entfernt

# FINGERPRINT & RFID > RFID EINSTELLUNGEN

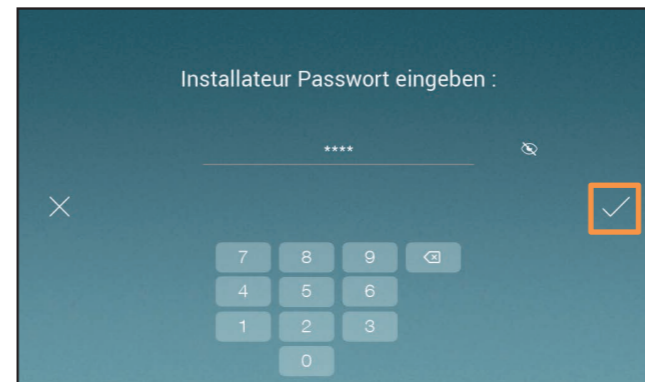


Tippen Sie auf das Zahnrad, um die Einstellungen aufzurufen

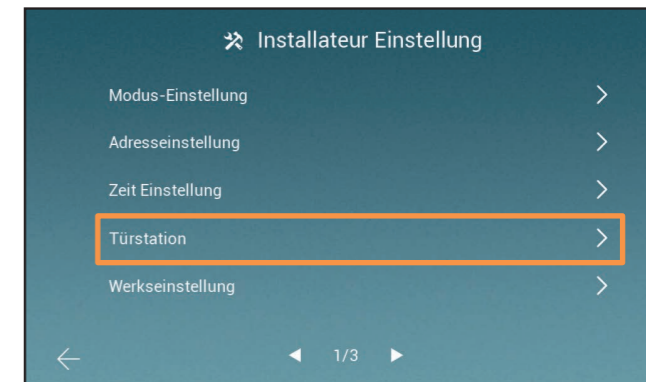


Tippen Sie auf " Installateur Einstellungen"

# FINGERPRINT & RFID > RFID EINSTELLUNGEN

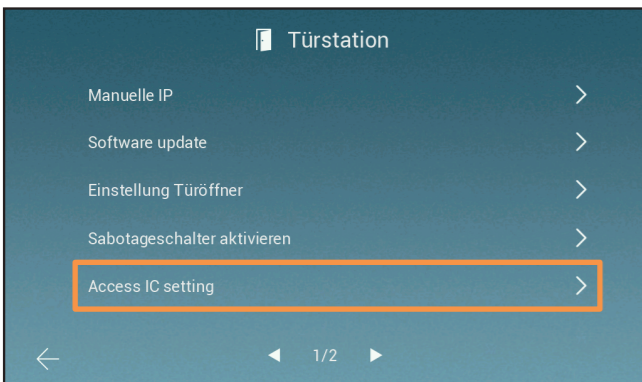


Das Standardpasswort für die Installateur Einstellungen ist "0000"

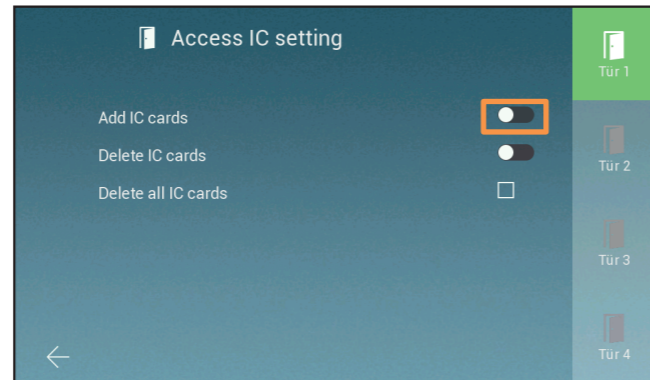


Tippen Sie auf "Türstation"

# FINGERPRINT & RFID > RFID EINSTELLUNGEN



Als nächstes wählen Sie "Access IC setting"



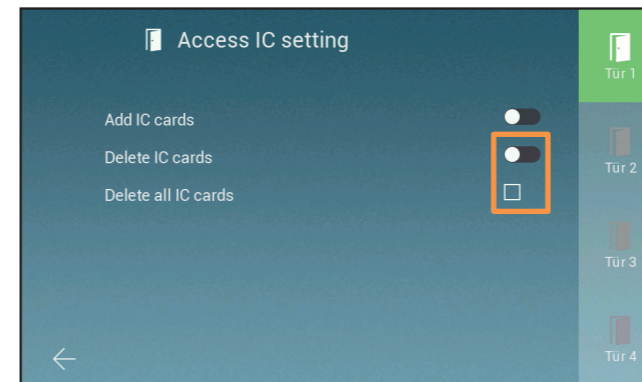
Aktivieren Sie diesen Regler, wenn Sie RFID-Karten hinzufügen wollen.

Halten Sie danach die RFID-Karten an das RFID-Lesegerät

Es können mehrere Karten nacheinander eingelesen werden

Sobald Sie fertig mit dem Vorgang sind, deaktivieren Sie den Regler

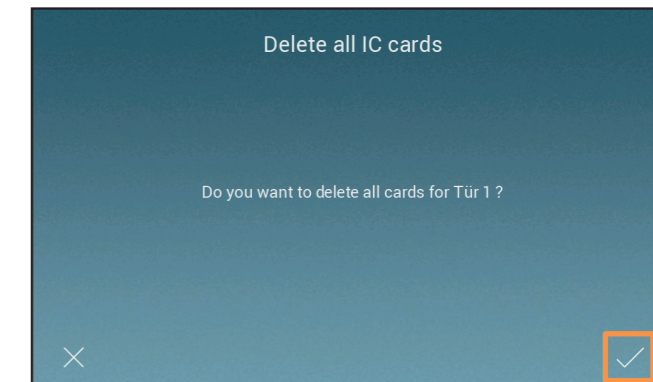
# FINGERPRINT & RFID > RFID EINSTELLUNGEN



Wenn Sie bestimmte RFID-Karten löschen wollen, dann aktivieren Sie den Regler und halten Sie die Karten an das RFID-Lesegerät.

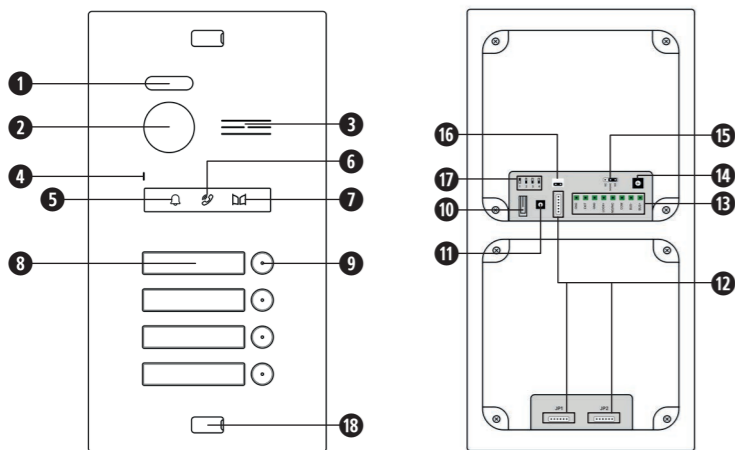
Sobald Sie fertig mit dem Vorgang sind, deaktivieren Sie den Regler

Wenn Sie alle RFID-Karten gleichzeitig löschen wollen, dann wählen Sie das Kästchen aus



Um das entfernen aller RFID-Karten zu bestätigen, tippen Sie auf das Häkchen

# TECHNISCHE DATEN > TÜRSTATION EVO-HD

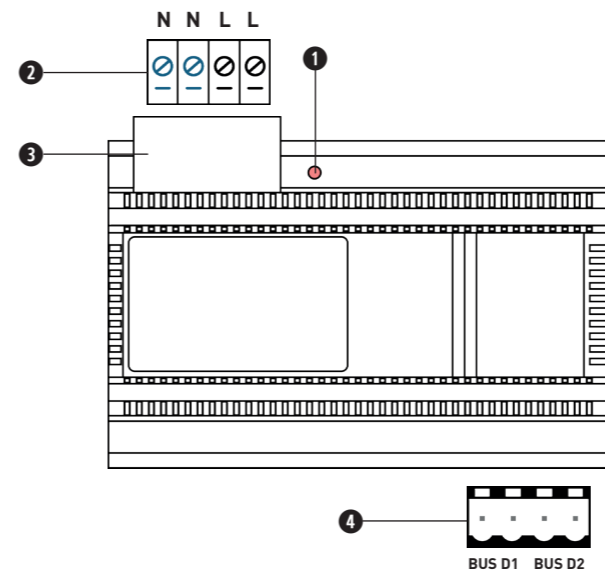


Verdrahtung	2-Draht Monitor/2-Draht elektronisches Schloss/2-Draht automatische Tür
Beleuchtung	LED
Betriebstemperatur	-20 bis 55 °C
Gewicht	685g
Eingangsspannung	32V DC
Abmessungen (mm)	1-4 Klingeltasten: 253(H) × 134(B) × 45(T) 6 & 8 Klingeltasten: 353(H) × 134(B) × 49,3(T)
Schutzklasse	IP44

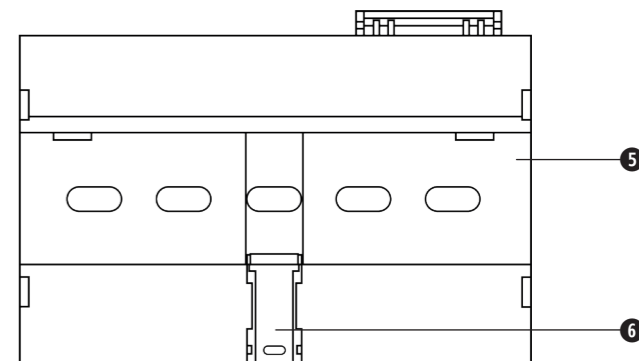
NR	BEZEICHNUNG
1	LED für Nachtsicht
2	Kamera
3	Lautsprecher
4	Mikrofon
5	Statusleuchte: Klingeln
6	Statusleuchte: Sprechen
7	Statusleuchte: Automatische Tür/ Elektronischer Türöffner offen
8	Namensschilder
9	Klingeltasten

NR	BEZEICHNUNG
10	Sabotagekontakt
11	Reset Knopf
12	Tastenmodulbuchse
13	Anschlussklemmen
14	Lautstärkereglер für Lautsprecher
15	Jumper für potentialfreien Relaiskontakt
16	Türschlosssensor
17	DIP-Schalter
18	Schraubenabdeckung

# TECHNISCHE DATEN > STROMVERSORGUNG C-5001



NR	BEZEICHNUNG
1	Power LED
2	230V Anschluss
3	Schutzklappe
4	BUS-Anschluss
5	DIN-Hutschine
6	Endhalter für DIN-Hutschine



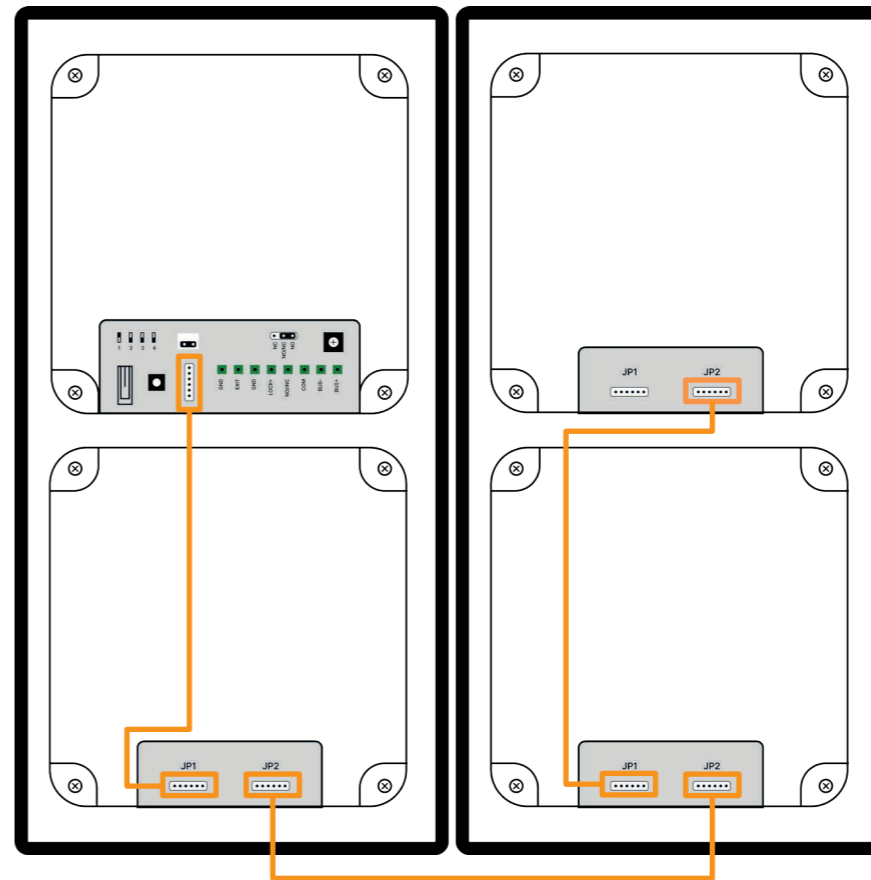
Eingangsleistung	AC:100V-240V,0.5A,50Hz/60Hz
Ausgangsleistung	DC:32V, 4A
Abmessungen	140 × 97.5 × 58.5



Klingeltastenerweiterungsmo-  
dul für EVO-HD.

Mit diesem Modul können Sie Ihre  
bestehende Türstation mit weite-  
ren Klingeltasten erweitern.

**i** Die erste Klingeltaste des Erweite-  
rungsmoduls hat die Adresse 5.  
Das Modul muss seperat erworben  
werden.



Verkabelung für das EVO-HD  
Erweiterungsmodul:

Verbinden Sie J2 von der Tür-  
station mit J1 vom Erweite-  
rungsmodul

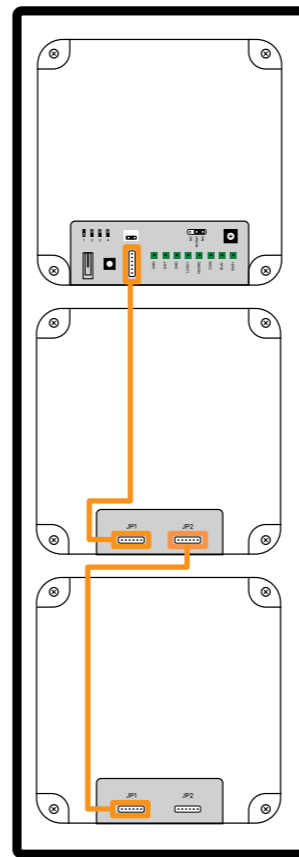




## 6 und 8 Familien EVO-HD Türstation

Dieses Türstationsformat ermöglicht zusätzliche Klingeltasten in einem Gehäuse.

**i** Die Zählung der Adressen beginnt von unten.



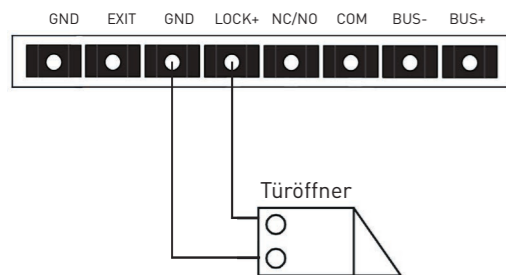
Verkabelung für das EVO-HD Erweiterungsmodul:


Verbinden Sie J2 von Erste Knopfmodule mit J1 vom Zweite Knopfmodule

# INSTALLATION > ELEKTRISCHE TÜRÖFFNER ANSCHLUSS

Es kann je 1 Türöffner mit externer Spannungsversorgung und 1 Türöffner mit Spannungsversorgung über die Türstation angeschlossen werden.

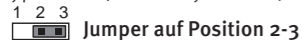
## TÜRÖFFNER MIT SPANNUNGSVERSORGUNG ÜBER DIE TÜRSTATION



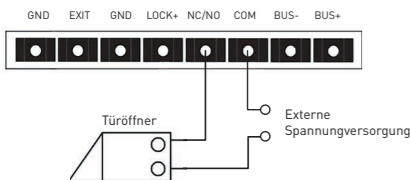
- Der Türöffner ist auf 12V beschränkt, die Stromaufnahme darf maximal 250mA betragen.
- Dieser Türöffner wird über das Symbol  am Monitor betätigt.

## TÜRÖFFNER MIT EXTERNER SPANNUNGSVERSORGUNG

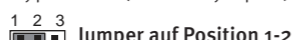
Typ 1: NC (Normally closed)



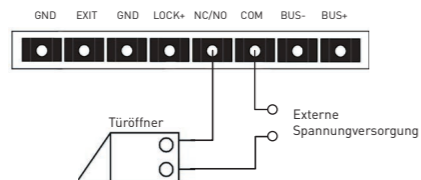
Jumper auf Position 2-3




Typ 2: NO (Normally open)



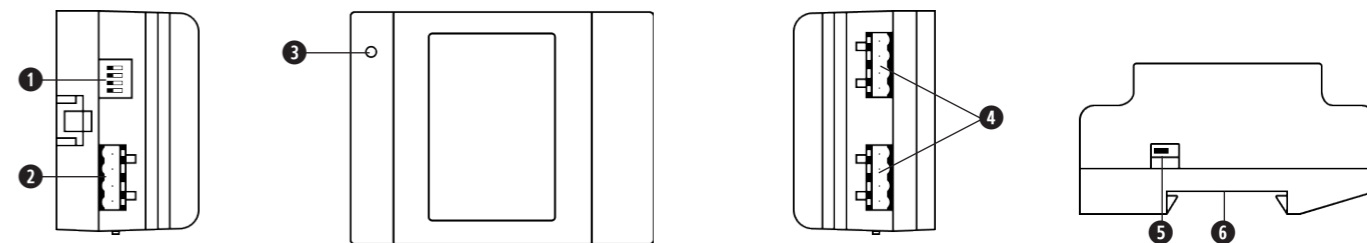
Jumper auf Position 1-2



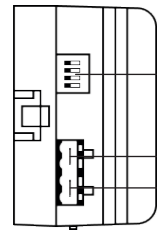
- Die externe Stromzufuhr muss auf den Türöffner abgestimmt sein.
- Der Türöffner ist auf 24V beschränkt, die Stromaufnahme darf maximal 4A betragen
- Es gibt zwei Öffnungstypen: NC (Normally Closed) und NO (Normally Open).
- Dieser Türöffner wird über das Symbol  am Monitor betätigt.

# INSTALLATION > EVO-HD-DL ANSCHLUSS

NR	BEZEICHNUNG
1	BUS-IN und BUS-OUT
2	DIP-Schalter
3	POWER-LED
4	Türöffner Anschluss
5	Jumper für E-Lock
6	Reset

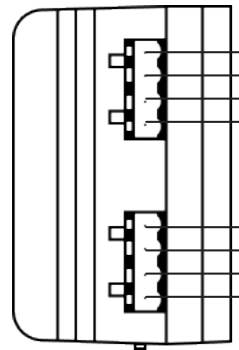


# INSTALLATION > EVO-HD-DL ANSCHLUSS



BUS-OUT (zur Türstation)  
BUS-IN (zum Netzteil)

DIP 1 -2 Adress-Einstellung		DIP 3 EXIT-BUTTON	DIP 4 (KEINE FUNKTION)
ON 1 OFF 2	ON 2 OFF 1	ON 3	
ON 3 OFF 2	ON 4 OFF 1	ON 3	
		DIP-Schalter	



GND  
ALARM  
Exit-Button  
12V, 450mAh Gleichspannung

GND  
NC (normally closed)  
COM  
NO (normally open)

**i** Die Adresse des DL-Modul sollte die selbe wie bei der angeschlossenen Türstation sein.

Das DL-Modul sollte, nachdem alles richtig eingestellt wurde, resetet werden. Drücken Sie dafür die Reset-Taste mit einer Büroklammer für 10 Sekunden ein

# INSTALLATION > EVO-HD-DL ANSCHLUSS

